

**MINISTERSTVO VNÚTRA SLOVENSKEJ REPUBLIKY  
SEKCIA EURÓPSKÝCH PROGRAMOV  
ODBOR INKLÚZIE MARGINALIZOVANÝCH RÓMSKÝCH KOMUNIÍT**



**PRÍRUČKA K OPRÁVNENOSTI VÝDAVKOV  
SPROSTREDKOVATEĽSKÉHO ORGÁNU  
PRE OPERAČNÝ PROGRAM ĽUDSKÉ ZDROJE  
pre Prioritnú os 5 a Prioritnú os 6**

Verzia **1.4**

Dátum účinnosti: **25.08.2016**



EURÓPSKA ÚNIA

Európsky sociálny fond  
Európsky fond regionálneho rozvoja



OPERAČNÝ PROGRAM  
ĽUDSKÉ ZDROJE

## **OBSAH**

ÚVOD	3
1. PODMIENKY OPRÁVNENOSTI VÝDAVKOV	4
2.1 Všeobecné podmienky oprávnenosti výdavkov	4
2.2 Špecifické podmienky oprávnenosti výdavkov	6
2. ROZDELENIE OPRÁVNENÝCH VÝDAVKOV	10
3. PRAVIDLÁ OPRÁVNENOSTI PRE NAJČASTEJŠIE SA VYSKYTUJÚCE VÝDAVKY	12
4. KATEGORIZÁCIA OPRÁVNENÝCH VÝDAVKOV	41
5. NEOPRÁVNENÉ VÝDAVKY	41
6. PODMIENKY HOSPODÁRNOSTI VÝDAVKOV	42
7. ZOZNAM PRÍLOH	48

## ÚVOD

Príručka k oprávnenosti výdavkov (ďalej len „príručka“) Sprostredkovateľského orgánu pre Operačný program Ľudské zdroje (ďalej len „SO“) pre prioritné osi 5 a 6 (ďalej len „PO“) je záväzným riadiacim dokumentom, ktorý popisuje pravidlá oprávnenosti výdavkov pre dopytovo-orientované projekty a národné projekty. Príručka je vypracovaná v zmysle Zmluvy o vykonávaní časti úloh riadiaceho orgánu sprostredkovateľským orgánom zo dňa 08.07.2015, v súlade s definovaním Centrálného koordinačného orgánu v Systéme riadenia EŠIF na programové obdobie 2014-2020, *Metodickým pokynom č. 4 k číselníku oprávnených výdavkov (v aktuálnom znení)* a *Metodickým pokynom č. 6 k pravidlám oprávnenosti pre najčastejšie sa vyskytujúce skupiny výdavkov (v aktuálnom znení)*.

Cieľom príručky je definovanie pravidiel oprávnenosti výdavkov pre vytvorenie podmienok pre transparentné, jednoznačné a efektívne posudzovanie oprávnenosti výdavkov projektov zo strany SO v procese schvaľovania a kontroly projektov. V príručke sú popísané ako všeobecné, tak aj špecifické podmienky oprávnenosti výdavkov, definuje rozdelenie oprávnených výdavkov vo vzťahu k aktivitám projektu (priame výdavky, nepriame výdavky), stanovuje pravidlá oprávnenosti pre najčastejšie sa vyskytujúce výdavky v rámci projektov realizovaných prostredníctvom prioritnej osi PO 5 a PO 6 OP LZ a kategorizuje oprávnené výdavky na triedy, skupiny a typy (*Príloha č. 1 - Číselník oprávnených výdavkov*). Príručka taktiež definuje základné nástroje na zabezpečenie hospodárnosti výdavkov s dôrazom na finančné limity (*Príloha č. 2 – Finančné a percentuálne limity*). Stanovenie jednotkových cien v prípade projektov PO 5 a benchmarkov v prípade projektov PO 6 bude špecifikované v príslušných výzvach/vyzvaniach. V príručke sa zároveň uvádzajú výdavky, ktoré sú v súvislosti s implementáciou aktivít PO 5 a PO 6 neoprávnené.

Za interpretáciu oprávnenosti výdavkov v súlade s touto príručkou zodpovedá SO, ktorý si vyhradzuje právo v prípade potreby informácie uvedené v tejto príručke upraviť, doplniť alebo aktualizovať, a to najmä v súlade s potrebami vyhlasovaných výziev/vyzvaní na predkladanie žiadostí o poskytnutie nenávratného finančného príspevku (ďalej aj „ŽoNFP“). O aktualizácii príručky bude SO informovať žiadateľov/prijímateľov na webovom sídle SO ([www.minv.sk/?OPLZ](http://www.minv.sk/?OPLZ)).

Informácie, ako aj pravidlá k dokladovaniu, účtovaniu a úhrade oprávnených výdavkov na strane prijímateľa sú detailne popísané v **Príručke pre prijímateľa**.

## 1. PODMIENKY OPRÁVNENOSTI VÝDAVKOV

Pravidlá oprávnenosti výdavkov sú stanovené na vnútroštátnej úrovni v súlade s čl. 65 ods. 1 Nariadenia Európskeho parlamentu a Rady (EÚ) č. 1303/2013 zo 17. decembra 2013 (ďalej len „všeobecné nariadenie“) s ohľadom na platnú národnú legislatívu, najmä zákon o rozpočtových pravidlách verejnej správy<sup>1</sup> (ďalej len „zákon o rozpočtových pravidlách“), zákon o účtovníctve<sup>2</sup> a zákon o rozpočtových pravidlách územnej samosprávy<sup>3</sup>, okrem prípadov, keď sú stanovené osobitné pravidlá vo všeobecnom nariadení alebo pravidiel pre jednotlivé fondy.

### 2.1 Všeobecné podmienky oprávnenosti výdavkov

#### Vecná oprávnenosť výdavkov

Z hľadiska vecnej oprávnenosti musí výdavok spĺňať nasledujúce podmienky:

- a) výdavok je v súlade s platnými všeobecne záväznými právnymi predpismi (napr. zákon o rozpočtových pravidlách, zákon o verejnom obstarávaní<sup>4</sup>, zákon o štátnej pomoci<sup>5</sup>, zákonník práce<sup>6</sup>, zákon o DPH<sup>7</sup>, zákon o účtovníctve) a podmienkami definovanými vo výzve/vyzvaní na predkladanie ŽoNFP;
- b) výdavok je vynaložený na projekt (existencia priameho spojenia s projektom), schválený SO a realizovaný v zmysle podmienok výzvy/vyzvania, prípadne podmienok schémy štátnej pomoci, prípadne pomoci de minimis, ktoré tvoria neoddeliteľnú súčasť výzvy/vyzvania, podmienok zmluvy o NFP, resp. rozhodnutia o schválení ŽoNFP v prípadoch, ak SO je zároveň i poskytovateľom;
- c) výdavky sú vynaložené v súlade s pravidlami operačného programu (ďalej len „OP“) na oprávnené aktivity, v súlade s obsahovou stránkou projektu, zodpovedajú časovej následnosti aktivít projektu, sú plne v súlade s cieľmi projektu a prispievajú k dosiahnutiu plánovaných cieľov projektu;
- d) výdavok je primeraný, t. j. zodpovedá obvyklým cenám v danom mieste a čase a zodpovedá potrebám projektu;
- e) výdavok spĺňa zásady hospodárnosti, efektívnosti, účelnosti a účinnosti, vrátane zásady riadneho finančného hospodárenia podľa čl. 30 nariadenia 966/2012<sup>8</sup>;
- f) výdavky musia byť identifikovateľné a preukázateľné a musia byť doložené účtovnými dokladmi, ktoré sú riadne evidované u prijímateľa v súlade s platnou legislatívou;

<sup>1</sup> Zákon č. 523/2004 Z. z. o rozpočtových pravidlách verejnej správy a o zmene a doplnení niektorých zákonov.

<sup>2</sup> Zákon č. 431/2002 Z. z. o účtovníctve.

<sup>3</sup> Zákon č. 583/2004 Z. z. o rozpočtových pravidlách územnej samosprávy a o zmene a doplnení niektorých zákonov.

<sup>4</sup> Zákon č. 25/2006 Z. z. o verejnom obstarávaní a o zmene a doplnení niektorých zákonov.

<sup>5</sup> Zákon č. 231/1999 Z. z. o štátnej pomoci v znení neskorších predpisov.

<sup>6</sup> Zákon č. 311/2001 Z. z. Zákonník práce v znení neskorších predpisov.

<sup>7</sup> Zákon č. 222/2004 Z. z. o dani z pridanej hodnoty.

<sup>8</sup> Nariadenie Európskeho parlamentu a Rady (EÚ, EURATOM) č. 966/2012 z 25. októbra 2012, o rozpočtových pravidlách, ktoré sa vzťahujú na všeobecný rozpočet Únie a zrušení nariadenia Rady (ES, Euratom) č. 1605/2002

- g) výdavok je preukázaný faktúrami alebo inými účtovnými dokladmi rovnocennej preukaznej hodnoty, ktoré sú riadne evidované v účtovníctve prijímateľa v súlade s platnými všeobecne záväznými právnymi predpismi a zmluvou o NFP. Preukázanie výdavkov faktúrami alebo účtovnými dokladmi rovnocennej preukaznej hodnoty sa nevzťahuje na výdavky vykazované zjednodušeným spôsobom vykazovania. Výdavky musia byť uhradené prijímateľom a ich uhradenie musí byť doložené najneskôr pred ich predložením na SO<sup>9</sup> (s výnimkou odpisov a vecných príspevkov);
- h) výdavky sa navzájom časovo a vecne neprekrývajú a neprekrývajú sa ani s inými prostriedkami z verejných zdrojov.

V zmysle čl. 65 ods. 11 všeobecného nariadenia na jeden projekt možno udeliť príspevok z jedného alebo viacerých EŠIF alebo z jedného alebo viacerých OP a z iných nástrojov EÚ v prípade, že sa na výdavkovú položku zahrnutú do žiadosti o platbu (ďalej „ŽoP“) **na úhradu** jedným z EŠIF neposkytla podpora z iného fondu alebo nástroja EÚ, ani podpora z rovnakého fondu v rámci iného OP.

### Časová oprávnenosť výdavkov

Z hľadiska časovej oprávnenosti musí výdavok v súlade s čl. 65 všeobecného nariadenia spĺňať nasledujúce podmienky:

- a) výdavok musí skutočne vzniknúť a byť uhradený prijímateľom v období medzi 1. januárom 2014 až 31. decembrom 2023 a zároveň musí byť dodržaná podmienka vyplývajúca z definície pojmu „Realizácia hlavných aktivít projektu v zmysle čl. 1, ods. 3 všeobecných zmluvných podmienok zmluvy o NFP (ďalej len „VZP“).
- b) platí, že výdavky projektu vznikajú v priebehu realizácie projektu, pričom môžu vzniknúť aj pred predložením ŽoNFP za podmienky, že projekt, v rámci ktorého výdavky vznikajú, nesmie byť fyzicky ukončený (nemôžu byť ukončené všetky hlavné aktivity projektu) pred predložením ŽoNFP poskytovateľovi bez ohľadu na to, či prijímateľ uhradil všetky súvisiace platby;
- c) v prípade **zmeny a doplnenia OP** sú výdavky, ktoré sa stanú oprávnenými z dôvodu zmeny a doplnenia OP, oprávnené len odo dňa predloženia žiadosti o zmenu a doplnenie EK.

### Územná oprávnenosť výdavkov

Z hľadiska územnej oprávnenosti musí výdavok spĺňať nasledujúce podmienky:

- a) výdavok je realizovaný na oprávnenom území PO 5 a 6 OP LZ;
- b) výdavok má mať väzbu na podporovaný región/územie, ktorý musí mať z realizácie projektu preukázateľný úplný alebo prevažujúci prospech.

---

<sup>9</sup> Uvedené sa aplikuje primerane aj na poskytnutie zálohovej platby a poskytnutie predfinancovania.

## 2.2 Špecifické podmienky oprávnenosti výdavkov

### Štátna pomoc

Pravidlá oprávnenosti výdavkov upravené v tejto príručke sa vzťahujú aj na poskytovanie príspevku v rámci pravidiel štátnej pomoci, pričom osobitné pravidlá oprávnenosti výdavkov budú zároveň upravené aj v príslušnej schéme štátnej pomoci, resp. schéme pomoci de minimis. Preto, aby bol výdavok považovaný za oprávnený, musí okrem pravidiel definovaných v tejto príručke spĺňať zároveň podmienky oprávnenosti stanovené v príslušnej schéme, ktorá bude zverejnená ako príloha príslušnej výzvy/vyzvania.

Pravidlá štátnej pomoci sa uplatňujú len v prípadoch, keď je prijímateľom podnik, t. j. každý subjekt vykonávajúci hospodársku činnosť bez ohľadu na právne postavenie tohto subjektu a spôsob jeho financovania. Hospodárskou činnosťou v zmysle pravidiel štátnej pomoci je každá činnosť, ktorá spočíva v ponuke tovaru a služieb na danom trhu.

### Projekty vytvárajúce čistý príjem

V prípade projektov, ktoré vytvárajú príjem, či už počas realizácie projektu, alebo po jeho ukončení, je potrebné celkové oprávnené výdavky projektu znížiť o čisté príjmy<sup>10</sup>, aby bola zabezpečená primeraná výška pomoci (t. j. aby nedošlo k neadekvátnemu poskytovaniu finančných prostriedkov OP nad rámec skutočnej potreby projektu). Uvedená primeraná výška pomoci predstavuje tzv. „medzeru vo financovaní“, ktorá vzniká, ak čistý príjem za príslušné obdobie nedokáže v plnej miere pokryť investičné výdavky projektu.

Vzhľadom na uvedené platí, že oprávnené výdavky na projekty vytvárajúce príjmy neprevýšia súčasnú hodnotu investičných výdavkov, po odpočítaní súčasnej hodnoty čistého príjmu z investície za stanovené obdobie. Ak na spolufinancovanie nie sú oprávnené všetky investičné náklady, čistý príjem sa prideli pomerne k oprávneným a neoprávneným častiam investičných nákladov.

Projekty vytvárajúce príjem sú projekty, ktoré zahŕňajú:

- investíciu do infraštruktúry, ktorej používanie je spoplatnené a priamo uhradené užívateľmi, alebo
- predaj alebo prenájom pozemkov alebo budov, alebo
- poskytovanie služieb za poplatok.

V podmienkach OP LZ PO 5 a 6 sa z pohľadu povinností žiadateľa/prijímateľa viažucich sa na výpočet a monitorovanie čistých príjmov, rozlišujú dve skupiny projektov vytvárajúcich čistý príjem:

<sup>10</sup>Čistými príjmami sa rozumie príjmy projektu po odpočítaní všetkých prevádzkových výdavkov a výdavkov na náhradu zariadenia s krátkou životnosťou, ktoré vzniknú v priebehu príslušného obdobia. Úspory prevádzkových nákladov, ktoré vznikli počas projektu, sa považujú za čistý príjem, ak nie sú kompenzované rovnocenným znížením prevádzkových dotácií.

- projekty vytvárajúce čistý príjem **počas stanoveného referenčného obdobia**<sup>11</sup>, t. j. počas obdobia realizácie projektu, ako aj obdobia po jeho dokončení, ktorých celkové oprávnené výdavky sú **vyššie ako 1 000 000 EUR** (v zmysle čl. 61 všeobecného nariadenia);
- projekty vytvárajúce čistý príjem **počas realizácie projektu**, ktorých celkové oprávnené výdavky sú **nižšie ako 1 000 000 EUR a zároveň vyššie ako 50 000 EUR** (v zmysle čl. 65, ods. 8 všeobecného nariadenia);

Na projekty, ktorých celkové oprávnené výdavky sú rovné, alebo nižšie ako 50 000 EUR sa povinnosť sledovania generovania čistých príjmov v zmysle všeobecného nariadenia neuplatňuje.

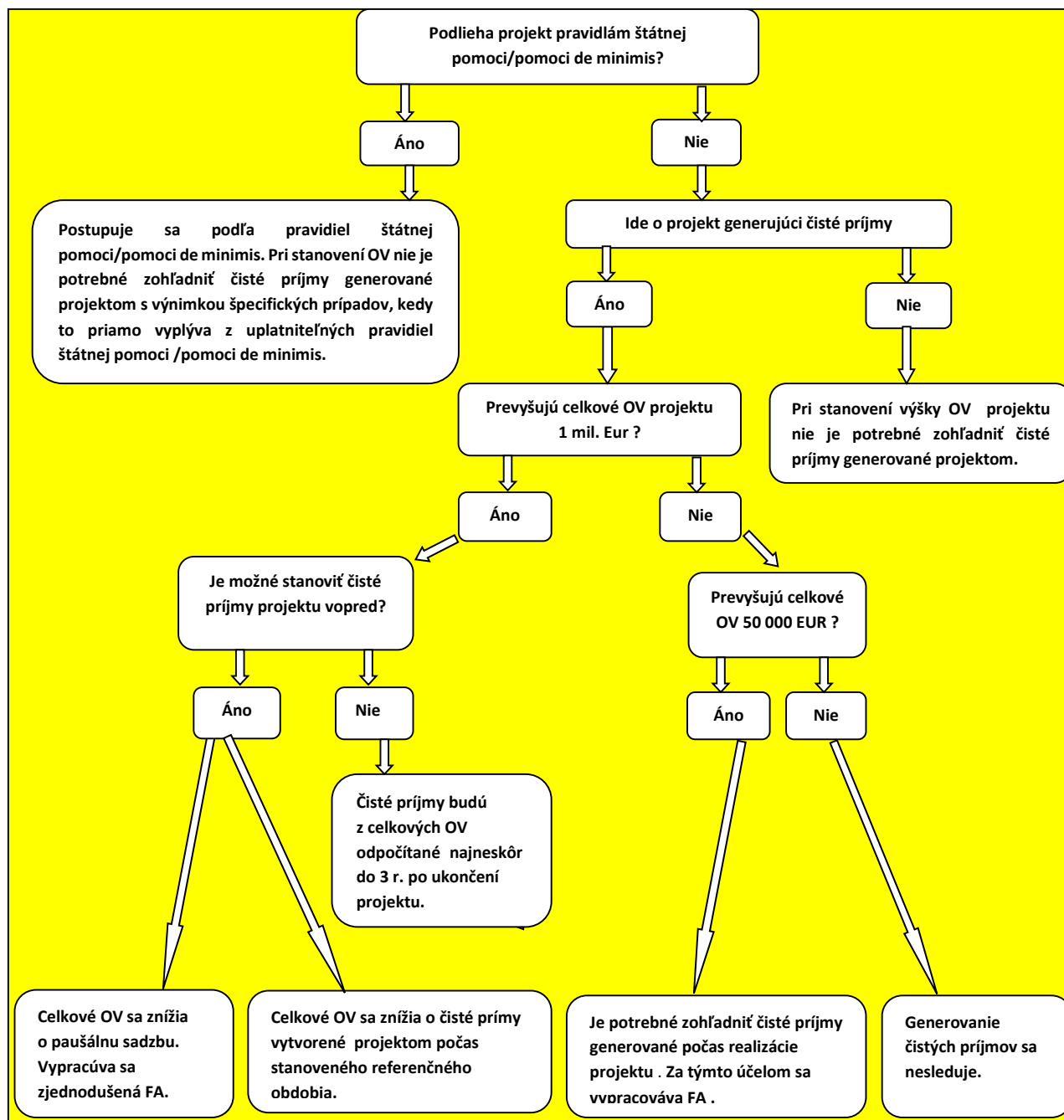
Povinnosť zohľadnenia čistých príjmov pri stanovení výšky pomoci sa **nevzťahuje na projekty**:

- ktoré negenerujú príjmy (napr. protipovodňové aktivity realizované vo verejnom záujme);
- na ktoré sa vzťahujú pravidlá o štátnej pomoci s výnimkou špecifických prípadov, kedy to priamo vyplýva z uplatniteľných pravidiel štátnej/pomoci de minimis;
- ktoré sú podporené z finančných nástrojov<sup>12</sup>.

**Pre jednoduchšiu orientáciu žiadateľa/prijímateľa** v problematike zohľadňovania čistých príjmov pri výpočte výšky pomoci pre projekt sú v rámci nižšie uvedenej **schémy** zobrazené základné determinačné faktory, ktoré je potrebné zodpovedať pri určovaní skutočnosti, či sa na projekt vzťahuje/nevzťahuje povinnosť zohľadnenia čistých príjmov.

<sup>11</sup>Obdobie odrážajúce ekonomickú životnosť investície, ktoré je dostatočne dlhé na to, aby zahrnulo jej pravdepodobné dlhodobé dopady. Pre jednotlivé sektory, resp. subsektory podpory v zmysle Prílohy I Delegovaného nariadenia Komisie (EÚ) č. 480/2014 uplatňujú tieto referenčné obdobia: odvádzanie a čistenie komunálnych odpadových vôd/zásobovanie pitnou vodou 30 rokov, odpadové hospodárstvo 25 - 30 rokov, energetika 15 - 25 rokov, ostatné sektory 10 - 15 rokov.

<sup>12</sup>Návratná forma pomoci, ktorá je poskytovaná na podporu investícií, od ktorých sa očakáva, že budú finančne životaschopné, ale nemajú zabezpečené dostatočné financovanie z trhových zdrojov.



V prípade projektov vytvárajúcich čistý príjem podľa čl. 61 všeobecného nariadenia sa potenciálny čistý príjem z projektu určí **vopred** prostredníctvom nasledujúcej metódy:

- výpočet finančnej medzery (výpočet diskontovaného čistého príjmu z projektu pri zohľadnení referenčného obdobia primeraného pre sektor alebo subsektor, ktorý sa vzťahuje na operáciu, bežne očakávanej ziskovosti v rámci príslušnej kategórie investícií, uplatňovania zásady „znečisťovateľ platí“ a prípadne aj zásady spravodlivosti spojenej s relatívnou prosperitou príslušného členského štátu alebo regiónu) prostredníctvom finančnej analýzy projektu<sup>13</sup>.

<sup>13</sup> V prípade projektov s celkovými oprávnenými výdavkami nad 50 mil. EUR (tzv. veľké projekty) sa uvedený výpočet finančnej medzery vykonáva prostredníctvom analýzy nákladov a prínosov projektu (cost-benefit analýzy).



V prípade projektov vytvárajúcich čistý príjem počas realizácie projektu, **kde objektívne nie je možné vopred stanoviť čistý príjem**<sup>14</sup>, vytvorené čisté príjmy sa z celkových oprávnených výdavkov projektu odpočítajú najneskôr do troch rokov od ukončenia realizácie projektu (uvedené platí pre projekty podľa čl. 61 všeobecného nariadenia).

### Hotovostné platby

V zmysle § 2 Zákona č. 394/2012 Z.z. o obmedzení platieb v hotovosti (ďalej len „zákon o obmedzení platieb v hotovosti“) sa platbou v hotovosti rozumie odovzdanie bankoviek alebo mincí v hotovosti v mene euro alebo bankoviek a mincí v hotovosti v inej mene odovzdávajúcim a prijatie tejto hotovosti príjemcom<sup>15</sup>.

Hotovostné platby zahŕňajúce výdavky na obstaranie dlhodobého hmotného a nehmotného majetku, vrátane výdavkov súvisiacich s obstaraním tohto majetku, nie sú oprávnené.

V prípade úhrad spotrebného materiálu sú výdavky uhrádzané v hotovosti oprávnené, ak hotovostné platby jednotlivo neprekročia sumu **500 EUR**, pričom maximálna hodnota realizovaných úhrad v hotovosti v jednom mesiaci nepresiahne **1 500 EUR**.

Podľa § 4 zákona o obmedzení platieb v hotovosti pri právnických osobách a fyzických osobách - podnikateľoch sa zakazuje platba v hotovosti, ktorej hodnota prevyšuje **5 000 EUR**.

### Verejné obstarávanie

**Všetky verejné obstarávania** (ďalej aj „VO“) na výber dodávateľa/poskytovateľa prác, tovarov a služieb **bezprostredne súvisiacich s projektom** musia byť realizované v súlade so zákonom č. 25/2006 Z. z. o verejnom obstarávaní a o zmene a doplnení niektorých zákonov v z. n. pr. (ďalej len „ZVO“), smernicou č. 2014/24/EÚ 2014 z 26. februára 2014 o verejnom obstarávaní a o zrušení smernice 2004/18/ES, Zmluvou o poskytnutí NFP/ Rozhodnutím o schválení ŽoNFP a Príručkou pre prijímateľa vydanou SO.

Verejné obstarávanie na výdavky s priamou väzbou **na hlavné aktivity projektu**, tzv. priame výdavky (napr. VO na výber dodávateľa stavebných prác, tovarov/technológií, poskytovateľa stavebného dozoru a iné), vrátane výdavkov na informovanie a komunikáciu<sup>16</sup> (nepriame výdavky), bude úspešne overené zo strany poskytovateľa **počas výkonu administratívnej finančnej kontroly VO** (ďalej aj „AFK VO“), **resp. počas AFK opakovaného VO. V prípade identifikovania nedostatkov v procese VO** zo strany poskytovateľa počas výkonu AFK VO, resp. počas AFK opakovaného VO, **poskytovateľ uplatní** (v prípade predmetného VO) **finančnú opravu**<sup>17</sup> **v zodpovedajúcej výške, alebo budú dotknuté výdavky neoprávnené** v plnom rozsahu.

<sup>14</sup> Príjmy nie je možné stanoviť vopred iba vo výnimočných, objektívne overiteľných prípadoch. K takýmto prípadom patria situácie, kedy nie je možné definovať jeden z faktorov ovplyvňujúcich možnosť odhadu príjmov, t.j. úroveň dopytu, počet užívateľov alebo výšku uplatňovanej ceny/poplatku. Tento problém nastáva typicky u inovačných projektov, resp. projektov, kde dopyt bude vytvorený novou ponukou.

<sup>15</sup> Pre účely tejto príručky sa odovzdávajúcim rozumie prijímateľ a príjemcom sa rozumie dodávateľ.

<sup>16</sup> Napr. veľkoplošná reklamná tabuľa, (panel), trvalá vysvetľujúca tabuľa (pamätná doska), informačná tabuľa (plagát), publikovanie článkov o projekte (inzercia), bližšie špecifikované v Manuále pre informovanie a komunikáciu.

<sup>17</sup> V zmysle Metodického pokynu CKO č. 5 k určovaniu finančných opráv, ktoré má riadiaci orgán uplatňovať pri nedodržaní pravidiel a postupov verejného obstarávania.

Doplňujúce podmienky z oblasti VO sú uvedené pri vybraných oprávnených výdavkoch špecifikovaných v kapitole 4 tejto príručky.

Informácie o príprave VO vrátane uvedenia vzorových dokumentov, odporúčaní a najčastejších pochybení sú uvedené v **Príručke pre verejné obstarávanie**. V tomto dokumente sú informácie k VO uvedené iba za účelom poskytnutia komplexnej informácie k oprávnenosti výdavkov.

**Dôležité upozornenie:** Ak by počas doby realizácie projektu došlo k poškodeniu majetku, prijímateľ je povinný uviesť majetok do pôvodného stavu. V prípade straty alebo odcudzenia je prijímateľ povinný bezodkladne zabezpečiť náhradu majetku tak, aby náhradný majetok spĺňal minimálne rovnaké parametre, inak výdavky na pôvodný majetok budú oprávnené len v pomernej časti zohľadňujúcej jeho použitie a prínos k aktivitám projektu, alebo poskytovateľ môže rozhodnúť o neoprávnenosti výdavku ako o celku.

## 2. ROZDELENIE OPRÁVNENÝCH VÝDAVKOV

Výdavky projektu sa podľa vzťahu k aktivitám projektu delia na **priame** a **nepriame** výdavky, a to podľa toho, či majú vzťah k **hlavným aktivitám** alebo **podporným aktivitám** projektu.

**Priame výdavky** sú výdavky preukázateľne priamo súvisiace s **hlavnými aktivitami** projektu. Tieto výdavky môžu mať charakter bežných výdavkov a kapitálových výdavkov<sup>18</sup>, ktoré bezprostredne súvisia s realizáciou projektu a bez ktorých nie je možné daný projekt zrealizovať.

**Nepriame výdavky**<sup>19</sup> slúžia na financovanie podporných aktivít projektu. Sú to také výdavky, ktoré nie sú alebo nemôžu byť prepojené priamo na konkrétnu činnosť<sup>20</sup> projektu). Do takýchto výdavkov sa zahŕňajú aj administratívne výdavky, pri ktorých je ťažké presne určiť sumu, ktorú možno priradiť k danej konkrétnej činnosti a majú charakter bežných výdavkov (režijných výdavkov).

Nižšie sú uvedené niektoré príklady oprávnených **priamych výdavkov**:

- stavebné práce (rekonštrukcia, prístavba a nadstavba objektov materských škôl, komunitných centier, objektov prestupného bývania, výstavba nových objektov materských škôl, rekonštrukcia a výstavba inžinierskych sietí (vodovodná sieť, kanalizačná sieť, elektrická sieť vrátane prípojok, studne pre pitnú, prípadne úžitkovú vodu, rekonštrukcia, výstavba miestnych prístupových komunikácií vrátane chodníkov, dažďovej kanalizačnej siete, verejného osvetlenie, dopravného značenia, svojpomocná výstavba, stojiská a odvoz komunálneho odpadu, objekty slúžiace pre subjekty sociálnej ekonomiky (SSE) vrátane základného výrobného zariadenia, nástrojov, prístrojov a poradenskej činnosti a pod.;
- stavebný dozor;
- prípravná a projektová dokumentácia vrátane energetického auditu, autorský dozor, výdavky na vypracovanie energetického certifikátu budov;

<sup>18</sup> §8 ods. 4 zákona č. 523/2004 Z. z. o rozpočtových pravidlách verejnej správy a o zmene a doplnení niektorých zákonov v znení neskorších predpisov.

<sup>19</sup> Kategórie nepriamych výdavkov sú stanovené v prílohe č. 1 MP č. 6. Uvedené triedenie sa aplikuje aj na zjednodušené vykazovanie výdavkov (najmä v prípade uplatňovania paušálnej sadzby na nepriame výdavky).

<sup>20</sup> V zmysle časti 2.2.2 Vymedzenie priamych nákladov, nepriamych nákladov a nákladov na zamestnancov, Usmernenia týkajúce sa zjednodušených možností vykazovania nákladov.

- nákup prevádzkových strojov, prístrojov, zariadení, techniky, náradia a vybavenia súvisiaceho s aktivitami projektu, interiérové vybavenie (KC, MŠ, SSE), exteriérové vybavenie (MŠ);
- nákup softvéru a licencií;
- výdavky na vypracovanie koncepčných, strategických a realizačných dokumentov (štúdie, expertízy a pod.);
- výdavky týkajúce sa propagácie aktivít, ktoré sú súčasťou hlavných aktivít projektu, resp. mediálne aktivity implementované ako hlavné aktivity projektu (napr. propagácia aktivít predprimárneho vzdelávania, zdravotnej výchovy, zvyšovanie finančnej gramotnosti, kariérne poradenstvo a pod.);
- mzdové výdavky súvisiace napr. s terénnou sociálnou prácou
- osobné výdavky žiadateľa/prijímateľa, ktoré súvisia s výkonom tejto činnosti:
  - interné riadenie projektu – napr. vypracovanie žiadostí o platbu, monitorovacích správ projektu, žiadostí o zmenu, finančné riadenie, zabezpečenie informovania a publicity<sup>21</sup>;

Oprávnené **nepriame výdavky** zahŕňajú nižšie uvedené kategórie:

- a) osobné výdavky žiadateľa/prijímateľa, ktoré súvisia s výkonom tejto činnosti:
  - prípravná fáza realizácie projektu (napr. príprava žiadosti o nenávratný finančný príspevok);
- b) výdavky na externé služby (zabezpečené dodávateľským spôsobom v prípade, že si žiadateľ/prijímateľ nebude uplatňovať osobné výdavky):
  - riadenie projektu<sup>22</sup>- externé vypracovanie žiadostí o platbu, monitorovacích správ projektu, žiadostí o zmenu, finančné riadenie, externé služby zabezpečujúce informovanie a komunikáciu o podpore získanej z EŠIF na spolufinancovanie projektu<sup>23</sup>, výdavky na zabezpečenie procesu verejného obstarávania;
- c) ostatné výdavky;
- d) v prípade ak žiadateľ/prijímateľ aplikuje paušálnu sadzbu na nepriame výdavky, vyššie uvedené sa na žiadateľa/prijímateľa nevzťahuje (t. j. a),b),c)) a postupuje v zmysle MP CKO č. 6, príloha č. 1 (v aktuálnom znení).

**Nepriame výdavky nesmú prekročiť s ohľadom na priame výdavky projektu** (výdavky hlavných aktivít) **limity** uvedené v *Prílohe č. 2* tejto príručky.

Pri reálnom vykazovaní nepriamych výdavkov **nie je možné zahrnúť výdavky na obstaranie akéhokoľvek dlhodobého hmotného/nehmotného majetku** (vrátane drobného dlhodobého hmotného/nehmotného majetku) do oprávnených výdavkov na podporné aktivity projektu.

<sup>21</sup> V zmysle prílohy XII všeobecného nariadenia 1303/2013 (výdavky týkajúce sa mediálnych aktivít ako súčasť hlavných aktivít projektu, resp. mediálne aktivity implementované ako hlavné aktivity projektu, sú zahrnuté do priamych výdavkov projektu).

<sup>22</sup> Vráťane prípravnej fázy realizácie projektu (napr. príprava žiadosti o nenávratný finančný príspevok).

<sup>23</sup> Zabezpečenie pre projekt relevantných nástrojov pre informovanie a komunikáciu (napr. veľkoplošná reklamná tabuľa (panel), trvalá vysvetľujúca tabuľa (pamätná doska), informačná tabuľa (plagát), publikovanie článkov o projekte (inzercia) bližšie špecifikovaných v *Manuále pre informovanie a komunikáciu* .

Výdavky v projekte vychádzajú z MP CKO č. 4 k číselníku oprávnených výdavkov (v aktuálnom znení) zverejnenom na webovom sídle <http://www.partnerskadohoda.gov.sk/metodicke-pokyny-cko/>.

### 3. PRAVIDLÁ OPRAVNENOSTI PRE NAJČASTEJŠIE SA VYSKYTUJÚCE VÝDAVKY

Nižšie uvedené sú špecifické pravidlá, resp. podmienky oprávnenosti niektorých najčastejšie sa vyskytujúcich typov, skupín či tried oprávnených výdavkov OP LZ. **Spĺnenie podmienok uvedených pri jednotlivých výdavkoch je predpokladom pre ich oprávnenosť.**

**Poskytovateľ stanoví priamo vo výzve/vyzvaní podrobnejšie podmienky oprávnenosti v závislosti od potrieb a zamerania výzvy/vyzvania pre naplnenie cieľov OP LZ.**

#### 01 – Dlhodobý nehmotný majetok

##### Vecné vymedzenie

Dlhodobým nehmotným majetkom<sup>24</sup> sú zložky majetku, ktorých ocenenie je **vyššie ako suma 2 400 EUR<sup>25</sup>** a doba použiteľnosti **dlhšia ako 1 rok**. Nehmotný majetok, ktorého ocenenie sa rovná tejto sume alebo je nižšie, možno zaradiť (podľa rozhodnutia účtovnej jednotky - prijímateľa) do dlhodobého nehmotného majetku, ak doba použiteľnosti tohto majetku je **dlhšia ako 1 rok**.

**Dôležité upozornenie:** Nehmotný majetok, ktorého ocenenie sa **rovná sume 2 400 EUR<sup>26</sup> alebo je nižšie**, s dobou použiteľnosti **dlhšou ako 1 rok**, ktorý nebol zaradený do dlhodobého nehmotného majetku, sa vykazuje v triede oprávnených výdavkov **51 - Služby**.

Do tejto triedy oprávnených výdavkov sa zaraďujú najmä nehmotné výsledky z vývojovej a obdobnej činnosti, softvér, ocenené práva.

#### 013 - Softvér

Výdavky na nákup softvéru bez ohľadu na to, či je alebo nie je predmetom autorských práv sú oprávnenými výdavkami v prípade, že jeho obstarávacía cena/vlastné náklady je **vyššia ako 2 400 EUR** a doba použiteľnosti (prevádzkovo-technické funkcie) je **dlhšia ako 1 rok**, nákup je nevyhnutný pre splnenie cieľov projektu a sú splnené nasledujúce podmienky:

- kúpený samostatne, a nie je súčasťou dodávky hardvéru a jeho ocenenia, alebo
- bol vytvorený vlastnou činnosťou za účelom používania pre potreby prijímateľa alebo na účely obchodovania s ním, ak nejde o softvér na zákazku alebo o súčasť dodávky hardvéru.

<sup>24</sup>Vrátane nákladov súvisiacich s obstaraním dlhodobého nehmotného majetku do času uvedenia predmetného majetku do užívania.

<sup>25</sup> Podľa aktuálneho znenia Zákona č. 595/2003 Z. z. o dani z príjmov.

<sup>26</sup> Podľa aktuálneho znenia Zákona č. 595/2003 Z. z. o dani z príjmov.

**Dôležité upozornenie:** Ak softvér nespĺňa uvedené podmienky, eviduje sa v skupine 518 – Ostatné služby.

**Oprávnenými výdavkami** sú výdavky v prípade projektov implementovaných v rámci PO 5 a PO 6, špecifického cieľa 6.1.2, 6.1.3 a 6.2.1.

**Neoprávnené výdavky:**

- a) výdavky obstarané v rámci podporných aktivít projektu;
- b) ak cena, za ktorú bol majetok obstaraný, je neprimeranou cenou v zmysle zákona č. 18/1996 Z. z. v z. n. pr. (ďalej aj „v z. n. pr.“).

**Preukazovanie:**

- a) písomná zmluva<sup>27</sup>, ak hodnota výdavku prekročí 5 000 EUR (zmluva musí byť súlade s platným všeobecne záväzným právnym predpisom) vrátane dodatkov k uzavretej písomnej zmluve;
- b) výpis o zverejnení zmluvy povinnej osoby v zmysle zákona 211/2000 Z. z. v z. n. pr.;
- c) objednávka (ak relevantné);
- d) faktúra alebo rovnocenný účtovný doklad;
- e) dodací list alebo preberací protokol (ak relevantné) vrátane podpisu osoby prijímateľa potvrdzujúci prevzatie a dátum prevzatia;
- f) výpis z bankového účtu;
- g) doklad o zaradení majetku (karta dlhodobého majetku);
- h) spôsob výpočtu oprávnenej výšky výdavku (ak relevantné);
- i) a iné.

**014 – Oceniteľné práva**

Výdavky na výrobo-technické poznatky (know-how<sup>28</sup>), licencie, užívacie práva, vydavateľské práva, vydavateľské tituly, autorské práva, obchodné značky, ochranné známky, receptúry, predmety priemyselných práv a iné výsledky duševnej tvorivej činnosti, ak obstarávacia cena/vlastné náklady je **vyššia ako 2 400 EUR** a doba použiteľnosti (prevádzkovo-technické funkcie) je **dlhšia ako 1 rok**.

**Dôležité upozornenie:** Ak oceniteľné práva nespĺňajú uvedené podmienky, evidujú sa v skupine 518 – Ostatné služby,

Oprávnenými výdavkami sú **výlučne** výdavky v prípade projektov implementovaných **v rámci PO 5**.

**Neoprávnené výdavky:**

- a) výdavky obstarané v rámci podporných aktivít projektu;

<sup>27</sup> Za písomnú zmluvu sa pokladá aj zmluva uzatvorená podľa osobitného zákona – ZVO (podlimitné zákazky s využitím elektronického trhu).

<sup>28</sup> Know-how obyčajne označuje vedomosti a skúsenosti technického, obchodného, administratívneho, finančného alebo iného charakteru, ktoré sa môžu používať komerčne, a ktoré nie sú chránené patentom alebo registrovaním.

- b) výdavky na analýzy/stratégie/štúdie/expertízy/plány a iné výstupy vynakladané v rámci národných projektov, ktoré sú obstarané z prostriedkov nenávratného finančného príspevku (verejných zdrojov) ak:
  - sú dostupné/zverejnené verejnosti (napr. na internete a pod.), alebo
  - nemajú využitie pre SO, alebo
  - ak je na ne vypracovaný posudok odborníka v relevantnej oblasti a tento posudok je negatívny, alebo
  - dokument javí znaky plagiátorstva<sup>29</sup>;
- c) výdavky na analýzy/stratégie/štúdie/expertízy/plány a iné výstupy vynakladané v rámci dopytovo-orientovaných projektov, ak cena, za ktorú bol majetok obstaraný je neprimeranou cenou v zmysle zákona č. 18/1996 Z. z. v z. n. pr.

**Preukazovanie:**

- a) písomná zmluva<sup>30</sup>, ak hodnota výdavku prekročí 5 000 EUR (zmluva musí byť v súlade s platným všeobecne záväzným právnym predpisom) vrátane dodatkov k zavretej písomnej zmluve;
- b) výpis o zverejnení zmluvy povinnej osoby v zmysle zákona 211/2000 Z. z. v z. n. pr.;
- c) objednávka (ak relevantné);
- d) faktúra alebo rovnocenný účtovný doklad;
- e) dodací list alebo preberací protokol (ak relevantné) vrátane podpisu osoby prijímateľa potvrdzujúci prevzatie a dátum prevzatia;
- f) výpis z bankového účtu;
- g) doklad o zaradení majetku (karta dlhodobého majetku);
- h) spôsob výpočtu oprávnenej výšky výdavku (ak relevantné);
- i) a iné.

**019 – Ostatný dlhodobý nehmotný majetok**

Dlhodobý nehmotný majetok, ktorý svojím charakterom nepatrí do skupín 013 a 014, ktorého obstarávacia cena je **vyššia ako 2 400 EUR** a doba použiteľnosti (prevádzkovo-technické funkcie) je **dlhšia ako 1 rok**.

**Oprávnený výdavok je, ak:**

- a) pri jeho obstaraní boli dodržané pravidlá VO;
- b) obstaranie použitého majetku umožnila výzva/vyzvanie;
- c) bol majetok zakúpený len pre účely projektu a jeho životnosť skončila do ukončenia realizácie aktivít projektu oprávnenosť výdavku je 100 % obstarávacej ceny;
- d) bol majetok zakúpený, alebo využívaný pre účely projektu čiastočne, alebo ak doba jeho životnosti trvá aj po ukončení projektu, oprávnenosť výdavku je:

<sup>29</sup> Plagiátorstvo možno definovať ako úmysel prezentovať navonok cudzie výsledky duševnej činnosti (myšlienky a ich vyjadrenia) ako svoje vlastné.

<sup>30</sup> Za písomnú zmluvu sa pokladá aj zmluva uzatvorená podľa osobitného zákona – ZVO (podlimitné zákazky s využitím elektronického trhu).



- do výšky pomeru celkových výdavkov projektu k celkovému obratu prijímateľa za predchádzajúci kalendárny rok alebo priemerného obratu za posledné 3 kalendárne roky, alebo
- do výšky pomeru na základe výpočtu osobohodín, ktoré odpracuje zamestnanec/zamestnanci v rámci projektu, alebo
- do výšky pomeru, ktorý stanovila výzva/vyzvanie.

**Dôležité upozornenie:** Oprávnený je iba nový nepoužívaný majetok a prijímateľ s ním v minulosti žiadnym spôsobom nedisponoval.

#### **Neoprávnené výdavky:**

- a) výdavky obstarané v rámci podporných aktivít projektu;
- b) ak cena, za ktorú bol majetok obstaraný, je neprimeranou cenou v zmysle zákona č. 18/1996 Z. z. v z. n. pr.

#### **Preukazovanie:**

- a) písomná zmluva<sup>31</sup>, ak hodnota výdavku prekročí hodnotu 5 000 EUR (zmluva musí byť v súlade s platným všeobecne záväzným právnym predpisom) vrátane dodatkov k uzavretej písomnej zmluve;
- b) faktúra, resp. aj dodací list, ak faktúra neslúži ako dodací list, alebo ak z dokladu nie je zrejmé, čo je predmetom dodania;
- c) karta dlhodobého majetku (doklad o zaradení do používania majetku);
- d) spôsob výpočtu oprávnenej výšky výdavku (ak je relevantné);
- e) výpis o zverejnení zmluvy povinnej osoby v zmysle zákona 211/2000 Z. z. v znení neskorších predpisov;
- f) výpis z bankového účtu;
- g) a iné.

## **02 – Dlhodobý hmotný majetok**

### **Vecné vymedzenie**

V triede dlhodobého hmotného majetku<sup>32</sup> sa vykazujú:

- a) pozemky, stavby, byty a nebytové priestory;
- b) samostatné hnutelné veci s výnimkou hnutelných vecí uvedených v písmene a) a súbory hnutelných vecí, ktoré majú samostatné technicko-ekonomické určenie s dobou použiteľnosti dlhšou ako 1 rok a v ocenení vyššom ako je suma 1 700 EUR<sup>33</sup>;

<sup>31</sup> Za písomnú zmluvu sa pokladá aj zmluva uzatvorená podľa osobitného zákona – ZVO (podlimitné zákazky s využitím elektronického trhu).

<sup>32</sup> Vrátane nákladov súvisiacich s obstaraním dlhodobého hmotného majetku do času uvedenia predmetného majetku do užívania.

<sup>33</sup> Podľa aktuálneho znenia Zákona č. 595/2003 Z. z. o dani z príjmov.

- c) technická rekultivácia a technické zhodnotenie, ak nie sú súčasťou obstarávacej ceny dlhodobého hmotného majetku.

Hmotný majetok, ktorého ocenenie sa rovná alebo je **nižšie ako suma 1 700 EUR**, možno zaradiť (podľa rozhodnutia účtovnej jednotky - prijímateľa) do dlhodobého hmotného majetku, ak prevádzkovo-technické funkcie (doba použiteľnosti) sú **dlhšie ako 1 rok**.

**Dôležité upozornenie:** Hmotný majetok, ktorého ocenenie sa rovná sume **1 700 EUR alebo je nižšie**, s dobou použiteľnosti **dlhšou ako 1 rok**, ktorý nebol zaradený do dlhodobého hmotného majetku, sa vykazuje v triede oprávnených výdavkov **11 – Zásoby**.

## 021 – stavebné práce

### Stavebné práce

Výdavky na stavebné práce spojené s rekonštrukciou, novostavbou, nadstavbou, prístavbou, príp. inými stavebnými úpravami. Ide o stavby a technické zhodnotenie stavieb, bytov a nebytových priestorov (napr. bytové domy, ostatné budovy na bývanie vrátane svojpomocnej výstavby, materské školy, komunitné centrá, výrobné priestory slúžiace pre subjekty sociálnej ekonomiky a pod., miestne a účelové komunikácie vrátane chodníkov, dažďovej kanalizačnej siete, verejného osvetlenia, dopravného značenia, stojiská a odvoz komunálneho odpadu, vodovodná sieť, kanalizačná sieť, elektrická sieť, studne pre pitnú, prípadne úžitkovú vodu a pod.) vrátane prác na prípravnej a projektovej dokumentácii, prác stavebného a autorského dozoru.

**Oprávnenými výdavkami** sú **výlučne** výdavky v prípade projektov implementovaných **v rámci PO 6** a v prípade, že stavebné práce sú nevyhnutné pre splnenie cieľov projektu a sú splnené všetky nasledovné podmienky:

- a) plánované stavebné práce sú v súlade s platnou územnoplánovacou dokumentáciou v zmysle zákona č. 50/1976 Zb. o územnom plánovaní a stavebnom poriadku (ďalej len „stavebný zákon“), pokiaľ sa tieto plány vzťahujú na projekt (neuplatňuje sa, ak pre realizáciu stavebných prác bolo vydané právoplatné stavebné povolenie alebo písomné oznámenie stavebného úradu k ohláseniu uskutočnenia stavieb, stavebných úprav a/alebo udržiavacích prác);
- b) v prípade novostavby bolo vydané rozhodnutie o umiestnení stavby podľa stavebného zákona (neuplatňuje sa, ak pre realizáciu stavebných prác bolo vydané stavebné povolenie alebo písomné oznámenie stavebného úradu k ohláseniu uskutočnenia stavieb, stavebných úprav a/alebo udržiavacích prác);
- c) ak je pre realizáciu potrebné stavebné povolenie alebo príslušné ohlásenie stavebnému úradu, žiadateľ/prijímateľ predloží právoplatné stavebné povolenie, resp. alebo písomné oznámenie stavebného úradu k ohláseniu uskutočnenia stavieb, stavebných úprav a/alebo udržiavacích prác, na základe ktorých je možné stavebné práce realizovať;
- d) ak pre realizáciu stavebných prác nie je potrebné vydanie stavebného povolenia a ohlasovacia povinnosť v zmysle §57 stavebného zákona, žiadateľ/prijímateľ predloží



- stanovisko stavebného úradu, že projekt v zmysle stavebného zákona nepodlieha stavebnému povoleniu ani príslušnému ohláseniu;
- e) ak je to v zmysle príslušnej právnej úpravy potrebné (zákon č. 24/2006 Z. z. o posudzovaní vplyvov na životné prostredie a o zmene a doplnení niektorých zákonov v z. n. pr.) predloží žiadateľ/prijímateľ vyjadrenie príslušného orgánu štátnej správy k posúdeniu vplyvov vybudovania plánovanej stavby na životné prostredie v danej lokalite (EIA);
  - f) verejné obstarávanie na výber dodávateľa prác bude vykonané v súlade so zákonom o VO, podmienkami špecifikovanými v **Príručke pre verejné obstarávanie**.

#### **Neoprávnené výdavky:**

- a) v celosti neoprávnený výdavok, ak bol zistený konflikt záujmov, nejasnosti vo vlastníckych vzťahoch;
- b) výdavky na aktivity, ktoré sa fyzicky skončili alebo plne realizovali ešte pred predložením žiadosti o NFP;
- c) výdavky obstarané v rámci podporných aktivít projektu;
- d) nesplnené ostatné podmienky oprávnenosti;
- e) ak cena, za ktorú bol majetok obstaraný, je neprimeranou cenou v zmysle zákona č. 18/1996 Z. z. v z. n. pr.

#### **Preukazovanie:**

- a) projektová dokumentácia;
- b) stavebné povolenie; kolaudačné rozhodnutie/rozhodnutie o predčasnom užívaní stavby/rozhodnutie o dočasnom užívaní stavby;
- c) preberací protokol o prevzatí staveniska od objednávateľa, preberací protokol o prevzatí stavby od dodávateľa/zhotoviteľa a stavebného dozoru;
- d) písomná zmluva, výpis o zverejnení zmluvy povinnej osoby v zmysle zákona 211/2000 Z. z. v z. n. pr.; vrátane stavebného rozpočtu/ocenený výkaz výmer (po ukončení verejnom obstarávaní);
- e) faktúra alebo dodací list, ak faktúra nie je súčasne aj dodacím listom, resp. ak z faktúry nie je zrejmé, čo je predmetom dodania, zisťovací protokol o vykonaných stavebných prácach, rekapitulácia rozpočtu, súpis vykonaných prác;
- f) stavebný denník za príslušné obdobie uplatnených výdavkov (výpis alebo jeho kópia);
- g) doklad o zaradení majetku (karta dlhodobého majetku);
- h) spôsob výpočtu oprávnenej výšky výdavku (ak relevantné);
- i) výpis z bankového účtu;
- j) fotodokumentácia zachytávajúca fyzický pokrok realizácie prác;
- k) v prípade oprávnenosti búracích prác aj búracie povolenie;
- l) a iné.

#### **Prípravná a projektová dokumentácia**

Výdavky na prípravnú a projektovú dokumentáciu (napr. pre územné rozhodnutie, pre stavebné povolenie, pre realizáciu stavby, geodetické a prieskumné práce potrebné na spracovanie stavebného projektu, dokumentácia skutočného vyhotovenia, porealizačné geodetické zameranie, vytýčenie stavby, zameranie skutočného stavu stavby a pod.) **sú oprávnenými výdavkami v prípade**, že prípravná a projektová dokumentácia sú nevyhnuté pre splnenie cieľov projektu a sú splnené nasledovné podmienky:

- a) verejné obstarávanie na výber poskytovateľa služby na vypracovanie prípravnej/projektovej dokumentácie **bolo ukončené** pred predložením ŽoNFP poskytovateľovi;
- b) *verejné obstarávanie na výber poskytovateľa služby na vypracovanie prípravnej/projektovej dokumentácie bolo vykonané v súlade so zákonom o VO*, podmienkami špecifikovanými v kapitole 2.2, časť Verejné obstarávanie tejto príručky, a v súlade s pokynmi k príprave VO definovanými v **Príručke pre verejné obstarávanie**.

#### **Preukazovanie:**

- a) písomná zmluva<sup>34</sup>, ak hodnota výdavku prekročí hodnotu 5 000 EUR (zmluva musí byť v súlade s platným všeobecne záväzným právnym predpisom) vrátane dodatkov k uzavretej písomnej zmluve;
- b) objednávka (ak relevantné);
- c) výpis o zverejnení zmluvy povinnej osoby v zmysle zákona 211/2000 Z. z. v z. n. pr.;
- d) faktúra alebo rovnocenný účtovný doklad;
- e) preberací protokol/ odovzdávací protokol;
- f) doklad o úhrade.
- g) a iné.

#### **Stavebný dozor**

Výdavky na stavebný dozor sú oprávnenými výdavkami v prípade, že stavebný dozor je nevyhnutý pre splnenie cieľov projektu a sú splnené nasledovné podmienky:

- a) oprávnené výdavky na stavebný dozor nepresiahnu sumu 0,70 – 1,50 % celkových oprávnených výdavkov na stavebné práce, pričom výdavky na stavebný dozor sú potrebné na uspokojivú realizáciu projektu a sú s ním priamo spojené;
- b) verejné obstarávanie na výber poskytovateľa služby stavebného dozoru bude vykonané v súlade so zákonom o VO, podmienkami špecifikovanými v kapitole 2.2, časť Verejné obstarávanie tejto príručky, a v súlade s pokynmi k príprave VO definovanými v **Príručke pre verejné obstarávanie**.

#### **Preukazovanie:**

- a) písomná zmluva<sup>35</sup>, ak hodnota výdavku prekročí hodnotu 5 000 EUR (zmluva musí byť v súlade s platným všeobecne záväzným právnym predpisom) vrátane dodatkov k uzavretej písomnej zmluve;

<sup>34</sup> Za písomnú zmluvu sa pokladá aj zmluva uzatvorená podľa osobitného zákona – ZVO (podlimitné zákazky s využitím elektronického trhu).

<sup>35</sup> Za písomnú zmluvu sa pokladá aj zmluva uzatvorená podľa osobitného zákona – ZVO (podlimitné zákazky s využitím elektronického trhu).

- b) objednávka (ak relevantné);
- c) výpis o zverejnení zmluvy povinnej osoby v zmysle zákona 211/2000 Z. z. v z. n. pr.;
- d) faktúra alebo rovnocenný účtovný doklad;
- e) výkaz o činnosti/pracovný výkaz (doklad preukazujúci odpracované činnosti, napr. kópia zápisu v stavebnom denníku);
- f) doklad o úhrade;
- g) a iné.

### **Autorský dozor**

Výdavky na autorský dozor sú oprávnenými výdavkami za splnenia nasledovných podmienok:

- a) autorský dozor bude obstaraný spolu s projektovou dokumentáciou v rámci projektu pre realizáciu stavby (v súlade s podmienkami uvedenými pre OV *Prípravná a projektová dokumentácia* v kapitole 4 tejto príručky) a výdavok na autorský dozor bude v rámci projektovej dokumentácie samostatne vyčíslený;
- b) výdavky na autorský dozor sú potrebné na uspokojivú realizáciu projektu a sú s ním priamo spojené;
- c) verejné obstarávanie na výber poskytovateľa služby autorského dozoru bude vykonané v súlade so zákonom o VO, podmienkami špecifikovanými v kapitole 2.2, časť Verejné obstarávanie tejto príručky, a v súlade s pokynmi k príprave VO definovanými v *Príručke pre verejné obstarávanie*.

### **Preukazovanie:**

- a) písomná zmluva<sup>36</sup>, ak hodnota výdavku prekročí hodnotu 5 000 EUR (zmluva musí byť v súlade s platným všeobecne záväzným právnym predpisom) vrátane dodatkov k uzavretej písomnej zmluve;
- b) objednávka (ak relevantné);
- c) výpis o zverejnení zmluvy povinnej osoby v zmysle zákona 211/2000 Z. z. v z. n. pr.;
- d) faktúra alebo rovnocenný účtovný doklad;
- e) doklad o úhrade;
- f) a iné.

### **Energetický certifikát**

Výdavky na energetický certifikát sú oprávnenými výdavkami v prípade, že je nevyhnutný pre splnenie cieľov projektu a sú splnené nasledovné podmienky:

- a) oprávnené výdavky na energetický certifikát nepresiahnu spolu s výdavkami na PD sumu 1,90 – 2,90% celkových oprávnených výdavkov na stavebné práce, pričom výdavky na energetický certifikát sú oprávnené v projektoch novostavieb a u objektov s významnou obnovou;

<sup>36</sup> Za písomnú zmluvu sa pokladá aj zmluva uzatvorená podľa osobitného zákona – ZVO (podlimitné zákazky s využitím elektronického trhu).

- b) verejné obstarávanie na výber poskytovateľa služby bude vykonané v súlade so zákonom o VO, podmienkami špecifikovanými v kapitole 2.2, časť Verejné obstarávanie tejto príručky, a v súlade s pokynmi k príprave VO definovanými v **Príručke pre verejné obstarávanie**.

**Preukazovanie:**

- a) písomná zmluva<sup>37</sup>, ak hodnota výdavku prekročí hodnotu 5 000 EUR (zmluva musí byť v súlade s platným všeobecne záväzným právnym predpisom) vrátane dodatkov k uzavretej písomnej zmluve;
- b) objednávka (ak relevantné);
- c) výpis o zverejnení zmluvy povinnej osoby v zmysle zákona 211/2000 Z. z. v z. n. pr. (ak relevantné);
- d) faktúra alebo rovnocenný účtovný doklad;
- e) doklad o úhrade;
- f) a iné.

**022 – Samostatné hnutelné veci a súbor hnutelných vecí**

Výdavky na nákup výrobného zariadenia, zariadenia a predmetov slúžiacich na poskytovanie služieb, účelové predmety a iné zariadenia, ktoré s budovou alebo so stavbou netvoria jeden funkčný celok, aj keď sú s ňou pevne spojené, sú nevyhnutné pre implementáciu projektu a ktorého obstarávacia cena je **vyššia ako 1 700 EUR** a doba použiteľnosti (prevádzkovo-technické funkcie) je **dlhšia ako 1 rok**.

**Oprávnený výdavok je, ak:**

- a) pri jeho obstaraní boli dodržané pravidlá VO;
- b) bol majetok zakúpený len pre účely projektu a jeho životnosť skončila do ukončenia realizácie aktivít projektu, oprávnenosť výdavku je 100 % obstarávacej ceny,
- c) bol majetok zakúpený, alebo využívaný pre účely projektu čiastočne, alebo ak doba jeho životnosti trvá aj po ukončení projektu, oprávnenosť výdavku je:
- do výšky pomeru celkových výdavkov projektu k celkovému obratu prijímateľa za predchádzajúci kalendárny rok alebo priemerného obratu za posledné 3 kalendárne roky, alebo
  - do výšky pomeru na základe výpočtu osobohodín, ktoré odpracuje zamestnanec/zamestnanci v rámci projektu, alebo do výšky pomeru, ktorý stanovila výzva/vyzvanie.

***Dôležité upozornenie:*** Oprávnený je iba nový nepoužívaný majetok a prijímateľ s ním v minulosti žiadnym spôsobom nedisponoval.

<sup>37</sup> Za písomnú zmluvu sa pokladá aj zmluva uzatvorená podľa osobitného zákona – ZVO (podlimitné zákazky s využitím elektronického trhu).

### **Neoprávnené výdavky:**

- a) nákup samostatných hnutel'ných vecí a súboru vecí, ak bol nákup vykonaný len pre potreby jednej aktivity, ak výzva/vyzvanie neurčí inak;
- b) nákup samostatných hnutel'ných vecí a súboru vecí na konci realizácie projektu (napr. z dôvodu predĺženého procesu verejného obstarávania a pod.);
- c) výdavky obstarané v rámci podporných aktivít projektu;
- d) ak cena, za ktorú bol majetok obstaraný, je neprimeranou cenou v zmysle zákona č. 18/1996 Z. z. v z. n. pr.

### **Preukazovanie:**

- a) písomná zmluva<sup>38</sup>, ak hodnota výdavku prekročí 5 000 EUR (zmluva musí byť v súlade s platným všeobecne záväzným právnym predpisom) vrátane dodatkov k uzavretej písomnej zmluve;
- b) výpis o zverejnení zmluvy povinnej osoby v zmysle zákona 211/2000 Z. z. v znení neskorších predpisov;
- c) objednávka (ak relevantné);
- d) faktúra vrátane dodacieho listu, ak faktúra neslúži aj ako dodací list, resp. ak z dokladu nie je zrejmé, čo je predmetom dodania;
- e) protokol o zaškolení dodanej technológie (ak relevantné);
- f) karta dlhodobého majetku;
- g) spôsob výpočtu oprávnenej výšky výdavku (ak relevantné);
- h) výpis z bankového účtu;
- i) a iné.

## **023 – Dopravné prostriedky**

Výdavky na nákup automobilov bezprostredne súvisiacich s cieľmi projektu. **Oprávnenými výdavkami** sú **výlučne** výdavky v prípade projektov implementovaných **v rámci PO 5.**

### **Oprávnený výdavok je, ak:**

- a) pri jeho obstaraní boli dodržané pravidlá VO;
- b) je v súlade s platným Nariadením vlády SR č.419/2014 o limitoch výdavkov na obstaranie osobných automobilov štátnymi rozpočtovými organizáciami a štátnymi príspevkovými organizáciami;
- c) obstaranie použitého majetku umožnila výzva/vyzvanie;

<sup>38</sup> Za písomnú zmluvu sa pokladá aj zmluva uzatvorená podľa osobitného zákona – ZVO (podlimitné zákazky s využitím elektronického trhu).

- d) bol majetok zakúpený len pre účely projektu a jeho životnosť skončila do ukončenia realizácie aktivít projektu oprávnenosť výdavku je 100 % obstarávacej ceny;
- e) bol majetok zakúpený, alebo využívaný pre účely projektu čiastočne, alebo ak doba jeho životnosti trvá aj po ukončení projektu, oprávnenosť výdavku je:
  - do výšky pomeru celkových výdavkov projektu k celkovému obratu prijímateľa za predchádzajúci kalendárny rok alebo priemerného obratu za posledné 3 kalendárne roky, alebo
  - do výšky pomeru na základe výpočtu osobohodín, ktoré odpracuje zamestnanec/zamestnanci v rámci projektu, alebo
  - do výšky pomeru, ktorý stanovila výzva/vyzvanie.

#### **Neoprávnené výdavky:**

- a) nákup dopravných prostriedkov, ak bol nákup vykonaný len pre potreby jednej aktivity, ak výzva/vyzvanie neurčí inak;
- b) nákup dopravných prostriedkov na konci realizácie projektu (napr. z dôvodu predĺženého procesu verejného obstarávania a pod.);
- c) výdavky obstarané v rámci podporných aktivít projektu;
- d) ak cena, za ktorú bol majetok obstaraný, je neprimeranou cenou v zmysle zákona č. 18/1996 Z. z. v z. n. pr.

#### **Preukazovanie:**

- a) písomná zmluva<sup>39</sup>, ak hodnota výdavku prekročí hodnotu 5 000 EUR (zmluva musí byť v súlade s platným všeobecne záväzným právnym predpisom) vrátane dodatkov k uzavretej písomnej zmluve;
- b) objednávka (ak relevantné);
- c) faktúra, resp. aj dodací list, ak faktúra neslúži aj ako dodací list, resp. ak z dokladu nie je zrejmé, čo je predmetom dodania;
- d) karta dlhodobého majetku;
- e) výpis z bankového účtu;
- f) spôsob výpočtu oprávnenej výšky výdavku (ak je relevantné);
- g) výpis o zverejnení zmluvy povinnej osoby v zmysle zákona 211/2000 Z. z. v z. n. pr.;
- h) a iné.

### **029 – Ostatný dlhodobý hmotný majetok**

Výdavky na dlhodobý hmotný majetok, ktorý svojím charakterom nepatrí do skupín 021, 022, 023, a ktorého obstarávacia cena/ocenenie je **vyššia/vyššie ako 1700 EUR** a doba použiteľnosti (prevádzkovo-technické funkcie) je **dlhšia ako 1 rok**.

<sup>39</sup>Za písomnú zmluvu sa pokladá aj zmluva uzatvorená podľa osobitného zákona – ZVO (podlimitné zákazky s využitím elektronického trhu).

Skupina „029 Ostatný dlhodobý hmotný majetok“ je relevantná v zmysle Opatrenia MF SR z 8. augusta 2007 č. MF/16786/2007-31, ktorým sa ustanovujú podrobnosti o postupoch účtovania a rámcovej účtovej osnove pre rozpočtové organizácie, príspevkové organizácie, štátne fondy, obce a vyššie územné celky (Úplné znenie Opatrenia k postupom účtovania ROPO, ŠF, obcí a VÚC pre rok 2016, § 32, bod 11)

[http://www.mfsr.sk/Components/CategoryDocuments/s\\_LoadDocument.aspx?categoryId=9479&documentId=14113](http://www.mfsr.sk/Components/CategoryDocuments/s_LoadDocument.aspx?categoryId=9479&documentId=14113)

Žiadateľ postupuje podľa náležitostí uvedených ku skupine „021 – Stavby“.

#### **Oprávnený výdavok je, ak:**

- a) pri jeho obstaraní boli dodržané pravidlá VO;
- b) bol majetok zakúpený len pre účely projektu a jeho životnosť skončila do ukončenia realizácie aktivít projektu, oprávnenosť výdavku je 100 % obstarávacej ceny;
- c) bol majetok zakúpený, alebo využívaný pre účely projektu čiastočne, alebo ak doba jeho životnosti trvá aj po ukončení projektu, oprávnenosť výdavku je:
  - do výšky pomeru celkových výdavkov projektu k celkovému obratu prijímateľa za predchádzajúci kalendárny rok alebo priemerného obratu za posledné 3 kalendárne roky, alebo
  - do výšky pomeru na základe výpočtu osobohodín, ktoré odpracuje zamestnanec/zamestnanci v rámci projektu, alebo do výšky pomeru, ktorý stanovila výzva/vyzvanie.

**Dôležité upozornenie:** Oprávnený je iba nový nepoužívaný majetok a prijímateľ s ním v minulosti žiadnym spôsobom nedisponoval.

#### **Neoprávnené výdavky:**

- a) nákup ostatného dlhodobého hmotného majetku, ak bol nákup vykonaný len pre potreby jednej aktivity, ak výzva/vyzvanie neurčí inak;
- b) nákup ostatného dlhodobého hmotného majetku na konci realizácie projektu (napr. z dôvodu predĺženého procesu verejného obstarávania);
- c) výdavky obstarané v rámci podporných aktivít projektu;
- d) ak cena za ktorú bol majetok obstaraný je neprimeranou cenou v zmysle zákona č. 18/1996 Z. z. v z. n. pr.

#### **Preukazovanie:**

- a) písomná zmluva<sup>40</sup>, ak hodnota výdavku prekročí hodnotu 5 000 EUR (zmluva musí byť v súlade s platným všeobecne záväzným právnym predpisom) vrátane dodatkov k uzavretej písomnej zmluve;
- b) objednávka (ak relevantné);
- c) faktúra, resp. aj dodací list, ak faktúra neslúži ako dodací list, alebo ak z dokladu nie je zrejmé, čo je predmetom dodania;
- d) karta dlhodobého majetku (doklad o zaradení do používania majetku);

<sup>40</sup> Za písomnú zmluvu sa pokladá aj zmluva uzatvorená podľa osobitného zákona ZVO (podlimitné zákazky s využitím elektronického trhu).



- ~~e) spôsob výpočtu oprávnenej výšky výdavku (ak je relevantné);~~
- ~~f) výpis o zverejnení zmluvy povinnej osoby v zmysle zákona 211/2000 Z. z. v znení neskorších predpisov;~~
- ~~g) výpis z bankového účtu;~~
- ~~h) a iné.~~

## 112 – Zásoby

Výdavky na krátkodobý hmotný majetok, ktorého obstarávacía cena **je nižšia ako 1700 EUR** a doba jeho použiteľnosti (prevádzkovo-technické funkcie) je **kratšia ako 1 rok**, resp. ak jedna z týchto podmienok nie je splnená a prijímateľ sa rozhodol, že tento majetok bude účtovať ako krátkodobý majetok (napr. knihy, časopisy, noviny, učebnice, učebné, kompenzačné pomôcky, normy, mapy, kancelársky materiál, spotrebný materiál, špeciálny materiál, prevádzkové stroje, prístroje, zariadenia, telekomunikačná a výpočtová technika, špeciálna technika, komunikačná infraštruktúra, technika, nástroje, náradie, pracovné odevy, obuv a pod).

### Oprávnený výdavok je, ak:

- a) pri jeho obstaraní boli dodržané pravidlá VO;
- b) bol majetok zakúpený len pre účely projektu a jeho životnosť skončila do ukončenia realizácie aktivít projektu, oprávnenosť výdavku je 100 % obstarávacej ceny;
- c) bol majetok zakúpený, alebo využívaný pre účely projektu čiastočne, alebo ak doba jeho životnosti trvá aj po ukončení projektu, oprávnenosť výdavku je:
  - do výšky pomeru celkových výdavkov projektu k celkovému obratu prijímateľa za predchádzajúci kalendárny rok alebo priemerného obratu za posledné 3 kalendárne roky, alebo
  - do výšky pomeru na základe výpočtu osobohodín, ktoré odpracuje zamestnanec/zamestnanci v rámci projektu, alebo do výšky pomeru, ktorý stanovila výzva/vyzvanie;
  - do výšky pomeru, ktorý stanovila výzva/vyzvanie.

**Dôležité upozornenie:** Oprávnený je iba nový nepoužívaný majetok a prijímateľ s ním v minulosti žiadnym spôsobom nedisponoval.

### Neoprávnené výdavky:

- a) výdavky v rámci podporných aktivít projektu na obstaranie softvéru (programy, licencie a nájom softvéru) s výnimkou softvéru nevyhnutného k zabezpečeniu funkčnosti výpočtovej techniky;
- b) na krátkodobý majetok, ktorý nie je nevyhnutný pre dosiahnutie cieľov projektu;
- c) ak cena, za ktorú bol krátkodobý hmotný majetok obstaraný, je neprimeranou cenou v zmysle zákona č. 18/1996 Z. z. v z. n. pr.



### **Preukazovanie:**

- a) faktúra, resp. aj dodací list, ak faktúra nie je zároveň aj dodacím listom, alebo ak z dokladu nie je zrejmé, čo je predmetom dodania;
- b) doklad o zaradení majetku do používania (ak je relevantné);
- c) spôsob výpočtu oprávnenej výšky výdavku (ak je relevantné);
- d) výpis o zverejnení zmluvy povinnej osoby v zmysle zákona 211/2000 Z. z. v z. n. pr.;
- e) doklad o úhrade (pokladničný doklad, výpis z bankového účtu, alebo zmluva o vzájomnom zápočte (pri úhrade spôsobom vzájomného zápočtu sa predkladá aj výpis z účtovníctva o zaúčtovaní vzájomného zápočtu);
- f) a iné.

## **343 - Daň z pridanej hodnoty a iné dane**

V zmysle čl. 69 všeobecného nariadenia je daň z pridanej hodnoty (ďalej aj „DPH“) neoprávneným výdavkom, avšak postup zdaňovania daňou z pridanej hodnoty umožňuje, aby DPH za určitých okolností bola oprávneným výdavkom. DPH nie je oprávneným výdavkom v prípade, že prijímateľ má nárok na jej odpočet na vstupe. Nárok na odpočet je vymedzený zákonom o DPH.

Oprávnená DPH sa vzťahuje len k plneniam, ktoré sú považované za oprávnené. V prípade, ak je výdavok oprávnený iba čiastočne, daň z pridanej hodnoty vzťahujúca sa k tomuto výdavku je oprávneným výdavkom v rovnakom pomere.

Akákolvek činnosť vykonávaná počas realizácie projektu, resp. po jeho ukončení súvisiaca s nadobudnutím/zhodnotením majetku z prostriedkov EŠIF, ktorá bude potenciálne generovať zdaniteľné príjmy (napr. prevádzkovanie vybudovanej kanalizácie) zakladá prijímateľovi povinnosť odvádzať DPH, t.j. vznikne povinnosť prijímateľa uplatňovať voči daňovému úradu odpočet dane. V takomto prípade bude DPH (uhradená v rámci implementácie projektu ako oprávnený výdavok) spätne za obdobie realizácie projektu považovaná za neoprávnenú v rozsahu aktivít, z ktorých plynú zdaniteľné príjmy<sup>41</sup>.

Iné dane sú vo všeobecnosti neoprávneným výdavkom. Za neoprávnené výdavky sú považované predovšetkým priame dane (daň z nehnuteľnosti, daň z motorových vozidiel a pod.).

Výnimku tvoria daň z príjmu fyzických osôb, ktorá je súčasťou hrubej mzdy, resp. odmeny za vykonanú prácu a je oprávneným výdavkom v rámci osobných výdavkov a daň za ubytovanie, ktorá je oprávneným výdavkom v rámci cestovných náhrad.

## **352 – Poskytnutie dotácií, príspevkov voči tretím osobám**

Poskytnutie dotácií, príspevkov (vrátane transferov) voči tretím osobám.

**Oprávnenými výdavkami** sú **výlučne** výdavky v prípade projektov implementovaných **v rámci PO 5.**

## **50 – Spotreba**

<sup>41</sup>Uvedené môže mať vplyv na správne určenie finančnej medzery pri projektoch generujúcich príjmy.

Pre dopytovo-orientované projekty a národné projekty budú výdavky uvedenej skupiny oprávnené iba v prípade, ak budú nevyhnutne spojené s cieľom projektu a ich oprávnenosť bude definovaná vo výzve/vyzvaní na predkladanie žiadostí o NFP.

## 502– Spotreba energie

Do tejto skupiny oprávnených výdavkov sa zaraďujú najmä nasledovné typy oprávnených výdavkov: energie, vodné, stočné (elektrická energia, tepelná energia, vodné, stočné, vrátane platieb za odvádzanie vôd z povrchového odtoku do verejnej kanalizácie).

**Oprávnenými výdavkami** sú výdavky v prípade projektov implementovaných v rámci **PO 5 a PO 6, špecifického cieľa 6.2.1.**

### **Preukazovanie:**

- a) faktúra, resp. aj dodací list, ak faktúra nie je zároveň aj dodacím listom, resp. k z dokladu nie je zrejmé, čo bolo predmetom dodania;
- b) spôsob výpočtu oprávnenej výšky výdavku (ak je relevantné);
- c) výpis o zverejnení zmluvy povinnej osoby v zmysle zákona 211/2000 Z. z. v z. n. pr.;
- d) doklad o úhrade (pokladničný doklad, výpis z bankového účtu, alebo zmluva o vzájomnom zápočte), (pri úhrade spôsobom vzájomného zápočtu sa predkladá aj výpis z účtovníctva o zaúčtovaní vzájomného zápočtu);
- e) a iné.

## 503 – Spotreba ostatných neskladovateľných dodávok

Výdavky na neskladovateľné nákupy (napr. betón<sup>42</sup>) alebo iné, ako sú napr. potraviny poskytnuté v rámci občerstvenia (chlebičky, ovocie,...), alebo poskytnutej stravy, palivá, mazivá, oleje, špeciálne kvapaliny.

**Oprávnenými výdavkami** sú výdavky v prípade projektov implementovaných v rámci **PO 5 a PO 6, špecifického cieľa 6.2.1.**

### **Oprávnený výdavok je, ak:**

- a) výdavky na stravu, resp. občerstvenie pre účastníkov aktivity (napr. lektora, cieľovej skupiny) v hodnote stravného na jednu osobu, ktorá prislúcha sume stravného určenej osobitným opatrením MPSVR SR k sumám stravného pri pracovnej ceste. Suma presahujúca uvedenú hodnotu sa považuje za reprezentačné výdavky, t. j. výdavky spojené s publicitou aktivity daného projektu (komunikáciou a informovanosťou);
- b) iné, ktoré umožňuje daná výzva/vyzvanie.

### **Preukazovanie:**

- a) faktúra, resp. aj dodací list, ak faktúra nie je zároveň aj dodacím listom, resp. k z dokladu nie je zrejmé, čo bolo predmetom dodania;

<sup>42</sup> Nie však, ak je súčasťou ceny stavby/stavebných prác.

- b) spôsob výpočtu oprávnenej výšky výdavku (ak je relevantné);
- c) výpis o zverejnení zmluvy povinnej osoby v zmysle zákona 211/2000 Z. z. v z. n. pr.;
- d) doklad o úhrade (pokladničný doklad, výpis z bankového účtu, alebo zmluva o vzájomnom zápočte), (pri úhrade spôsobom vzájomného zápočtu sa predkladá aj výpis z účtovníctva o zaúčtovaní vzájomného zápočtu);
- e) v prípade výdaja stravy alebo občerstvenia – prezenčná listina;
- f) v prípade nákupu pohonných hmôt - kniha jázd (relevantné strany knihy jázd) s označenými pracovnými cestami súvisiacimi s projektom, kópia technického preukazu;
- g) a iné.

## 511 – Opravy a udržiavanie

Externé náklady na opravy a udržiavanie dlhodobého hmotného majetku, servisné služby vykonávané v rámci servisného paušálu.

**Oprávnenými výdavkami** sú **výlučne** výdavky v prípade projektov implementovaných **v rámci PO 5.**

### **Oprávnený výdavok je:**

- a) na opravu majetku, ktorý je nevyhnutný pre zabezpečenie potreby a udržanie kvality prebiehajúcich, resp. budúcich aktivít projektu;
- b) na opravu a udržiavanie majetku, ak hodnota opravy nie je vyššia ako hodnota obstarania nového alebo použitého majetku, resp. jeho prenájmu na čas nevyhnutný na zabezpečenie aktivít projektu.

### **Neoprávnené výdavky:**

- a) výdavky v rámci podporných aktivít projektu na opravy a údržbu výpočtovej techniky a softvéru;
- b) ak cena, za ktorú bol majetok obstaraný, je neprimeranou cenou v zmysle zákona č. 18/1996 Z. z. v z. n. pr.;
- c) hodnota presahujúca sumu obstarania nového/použitého/prenajatého majetku.

### **Preukazovanie:**

- a) faktúra, so súpisom vykonaných prác a použitého materiálu;
- b) spôsob výpočtu oprávnenej výšky výdavku (ak je relevantné);
- c) výpis o zverejnení zmluvy povinnej osoby v zmysle zákona 211/2000 Z. z. v z. n. pr.;
- d) doklad o úhrade (pokladničný doklad, výpis z bankového účtu, alebo zmluva o vzájomnom zápočte), (pri úhrade spôsobom vzájomného zápočtu sa predkladá aj výpis z účtovníctva o zaúčtovaní vzájomného zápočtu);
- e) a iné.

## 512 – Cestovné náhrady

Výšku náhrad výdavkov vzniknutých v súvislosti s pracovnou cestou upravuje Zákon č. 283/2002 Z. z. o cestovných náhradách (ďalej len „zákon o cestovných náhradách“). Cestovné náhrady sú oprávnenými výdavkami vo výške a za podmienok, ktoré stanovuje zákon o cestovných náhradách, predmetná príručka, príp. interná norma organizácie prijímateľa.

Aby bolo možné považovať pracovné cesty a s nimi spojené cestovné náhrady za oprávnené výdavky, musia súvisieť s realizáciou projektu, musia byť pre dosiahnutie cieľov projektu nevyhnutné, musia byť vykonané osobami, ktoré sa na realizácii projektu podieľajú, a zároveň spĺňať pravidlá hospodárnosti, efektívnosti, účelnosti a účinnosti. Oprávnenými výdavkami sú ako domáce, tak i zahraničné cesty.

Ak zamestnancovi/osobe počas pracovnej cesty vznikli výdavky, za ktoré musel priamo zaplatiť, prijímateľ musí zdokladovať, že ich tomuto zamestnancovi/osobe skutočne vyplatil.

**Oprávnenými výdavkami** sú **výlučne** výdavky v prípade projektov implementovaných **v rámci PO 5.**

**Oprávnenými výdavkami v rámci cestovných náhrad sú:**

- a) náhrada preukázaných cestovných výdavkov,
- b) náhrada preukázaných výdavkov na ubytovanie,
- c) stravné<sup>43</sup>,
- d) náhrada preukázaných potrebných vedľajších výdavkov.

Oprávnenými výdavkami sú *výdavky na dopravu* všetkými druhmi verejnej dopravy (vrátane výdavkov na letenky, mestskú hromadnú dopravu a diaľkovú verejnú hromadnú dopravu v 2. triede, miestenky, ležadlá alebo lôžka) a náhrady za použitie vlastného osobného motorového vozidla a služobných motorových vozidiel.

*Použitie miestnej verejnej dopravy* - náhrada cestovných výdavkov za miestnu pravidelnú verejnú dopravu patrí zamestnancovi/osobe v preukázanej výške. Pri zakúpení časových cestovných lístkov pri využití verejnej hromadnej dopravy musí byť doložené, že nákup časového lístka je v rámci realizácie projektu lacnejší ako preplatenie jednotlivých cestovných lístkov.

*Použitie lietadla* - pri použití lietadla je oprávneným výdavkom letenka v ekonomickej triede a priamo súvisiace poplatky (napr. letiskové poplatky). V prípade tuzemských pracovných ciest musí prijímateľ preukázať, že využitie tohto spôsobu dopravy je hospodárnejšie a efektívnejšie ako využitie iného dopravného prostriedku.

*Použitie súkromného motorového vozidla* - ak sa zamestnanec/osoba dohodne so zamestnávateľom, že pri pracovnej ceste použije cestné motorové vozidlo okrem cestného motorového vozidla poskytnutého zamestnávateľom, oprávnené výdavky sa určia len do výšky výdavkov na cestovné verejnou dopravou. Nárok na úhradu cestovného má iba vodič motorového vozidla, t.j. ak sú v motorovom vozidle viaceré osoby, nárok na úhradu má iba jedna osoba - vodič motorového vozidla.

<sup>43</sup>Za oprávnený výdavok sa aj v prípade stravného poskytnutého dodávateľsky (na faktúru) považuje suma stravného, ktorá je v súlade s platným znením *Opatrenia Ministerstva práce, sociálnych vecí a rodiny SR o sumách stravného*. Zároveň platí, že ak má zamestnanec/osoba vyslaná na pracovnú cestu zabezpečené stravné dodávateľským spôsobom, nepatrí mu náhrada za stravné (v zmysle § 1 ods. 4 zákona o cestovných náhradách).

*Použitie služobného motorového vozidla* - ak zamestnanec/osoba použije na cestu cestné motorové vozidlo prijímateľa, oprávnené sú výdavky na nákup pohonných hmôt (podľa počtu odjazdených kilometrov uvedených v knihe jázd a vo vyúčtovaní pracovnej cesty). Použitie služobného motorového vozidla musí byť pre realizáciu projektu nevyhnutné pri dodržaní zásady hospodárnosti a efektívnosti (najmä v porovnaní s verejnou osobnou dopravou). V prípade, že prijímateľ nepreukáže vyššie uvedené podmienky, môže mu byť zo strany poskytovateľa pri pracovných cestách priznaná výška náhrady určená podľa výšky zodpovedajúcej použitiu verejnej osobnej dopravy.

*Použitie taxi služby* - aby bol výdavok oprávnený, je potrebné preukázať, že použitie taxi služby je pre realizáciu projektu nevyhnutné pri dodržaní zásady hospodárnosti a efektívnosti (najmä v porovnaní s verejnou osobnou dopravou). V prípade, že prijímateľ nepreukáže vyššie uvedené podmienky môže mu byť zo strany poskytovateľa pri využití taxi služby priznaná výška náhrady určená podľa výšky zodpovedajúcej použitiu verejnej osobnej dopravy.

Zamestnancovi/osobe vyslanému/vyslanej na pracovnú cestu patrí náhrada preukázaných výdavkov za *ubytovanie*. Aj v tomto prípade platí, že výdavky na ubytovanie majú zohľadňovať obvyklé ceny v danom mieste a čase, aby bolo dodržané pravidlo hospodárnosti, efektívnosti, účelnosti a účinnosti. Zamestnancovi/osobe vyslanému/vyslanej na pracovnú cestu patrí *stravné* za každý kalendárny deň pracovnej cesty za podmienok ustanovených zákonom o cestovných náhradách. Suma stravného je stanovená v závislosti od času trvania pracovnej cesty v kalendárnom dni. Sadzby stravného pre tuzemskú pracovnú cestu upravuje aktuálne platné opatrenie k zákonu o cestovných náhradách (aktuálne platné Opatrenie Ministerstva práce, sociálnych vecí a rodiny Slovenskej republiky o sumách stravného).

*Pri zahraničnej pracovnej ceste* zamestnancovi/osobe patrí za každý kalendárny deň zahraničnej pracovnej cesty za podmienok ustanovených zákonom o cestovných náhradách stravné v eurách alebo cudzej mene. Toto stravné je stanovené v závislosti od času trvania zahraničnej pracovnej cesty mimo územia Slovenskej republiky. Sadzby stravného počas zahraničnej pracovnej cesty upravuje aktuálne platné opatrenie k zákonu o cestovných náhradách (aktuálne platné opatrenie Ministerstva financií Slovenskej republiky, ktorým sa ustanovujú základné sadzby stravného v eurách alebo v cudzej mene pri zahraničných pracovných cestách).

V prípade potrebných *vedľajších výdavkov* ide o výdavky spojené s pracovnou cestou ako napr. parkovné, diaľničný poplatok<sup>44</sup>, vstupenky na veľtrh, poplatky za úschovňu batožiny, konferenčné poplatky, miestne dane pri ubytovaní a pod.

Zahraničné pracovné cesty sú oprávnené v odôvodnených prípadoch a za predpokladu, že boli schválené v ŽoNFP a sú zahrnuté v zmluve o NFP pri rešpektovaní pravidiel týkajúcich sa geografickej oprávnenosti vyplývajúcej zo všeobecného nariadenia. Výdavky na ubytovanie v hoteli v zahraničí musia zodpovedať cenám, ktoré sú v danom mieste a čase obvyklé.

### **Neoprávnené výdavky:**

<sup>44</sup>V prípade diaľničnej známky musí prijímateľ preukázať, že motorové vozidlo bolo počas celej pracovnej cesty využívané výlučne pre účely projektu a diaľničná známka bola nevyhnutná a spĺňa podmienky hospodárnosti. Ak sa motorové vozidlo využívalo pre účely projektu len z časti, prijímateľ predloží výpočet pre úhradu zodpovedajúcej/oprávnenej časti.

- a) ak cena poskytnutej dopravy alebo ubytovania, za ktorú bola obstaraná, je neprimeranou cenou v zmysle zákona č. 18/1996 Z. z. v z. n. pr.;
- b) hodnota časového lístku MHD prevyšujúca sumu jednotlivých lístkov pre nevyhnutnú dopravu na aktivitu;
- c) použitie leteckej prepravy inej ako v ekonomickej triede pri ceste na vzdialenosti viac ako 400 km jednej vzdušnej cesty alebo letu 4 hod. a viac;
- d) výdavky spojené s použitím súkromného motorového vozidla spolujazdom;
- e) vyššie výdavky poskytnuté v rámci aktivít projektu, ako ich prijímateľ bežne poskytuje pri neprojektovej činnosti (nad rámec vlastných interných predpisov);
- f) vreckové.

### **Preukazovanie:**

- a) cestovný príkaz;
- b) cestovný lístok, palubný lístok (ak relevantné);
- c) sumarizačný hárok – náhrady pri pracovnej ceste;
- d) schválená písomná správa zo služobnej cesty (stručná správa z každej pracovnej cesty, ktorá bude obsahovať kto, kedy a kam cestu vykonal, súvislosť cesty s realizáciou projektu, stručný popis výsledku cesty (závery z rokovania, realizácia aktivity – napr. školenie a pod.);
- e) *pri využití súkromného motorového vozidla pre služobné účely* je oprávneným výdavkom suma zodpovedajúca výške cestovného prostredníctvom verejnej dopravy. V takomto prípade sa bude vyžadovať potvrdenie dopravcu o cene lístka<sup>45</sup> napr. na internete verejne dostupný cenník platný k danému termínu použitia súkromného motorového vozidla doklad o úhrade - bankový výpis dokumentujúci reálnu úhradu, resp. výdavkový pokladničný doklad dokumentujúci reálnu úhradu (ak je to relevantné - cestovné príkazy môžu obsahovať pokladničný doklad) - **prijímateľ je povinný označiť na bankovom výpise úhradu výdavku;**
- f) faktúra - v prípade stravného, cestovného alebo ubytovacích služieb poskytnutých na faktúru (prílohami k faktúre je písomná objednávka alebo písomná zmluva, dodací list, resp. preberací protokol a písomná dokumentácia k verejnému obstarávaniu - ak relevantné);
- g) **pri využití motorového vozidla organizácie pre služobné účely**<sup>46</sup>: žiadanka na prepravu (relevantná žiadanka na prepravu týkajúca sa projektu), kniha jázd (relevantné strany knihy jázd) s označenými pracovnými cestami súvisiacimi s projektom, faktúra alebo pokladničný blok ERP (elektronická registračná pokladňa) z nákupu PHM (pohonných hmôt), kópia technického preukazu označená pečiatkou a podpisom štatutárneho orgánu prijímateľa, zákonná poisťka (ak je to relevantné<sup>47</sup>), spôsob výpočtu oprávnených výdavkov na pohonné hmoty;
- h) doklad za ubytovanie, cestovné a ďalšie nevyhnutné výdavky (napr. doklad o zaplatení parkovného, doklad o zaplatení úschovne batožiny a pod.);

<sup>45</sup> Akceptovaná bude cena lístka pre II. triedu + miestenka za priame spojenie, resp. cena lístka za najkratšiu vzdialenosť medzi miestom začiatku a skončenia pracovnej cesty.

<sup>46</sup> Výdavky týkajúce sa údržby a poistenia vozidla nie sú zahrňované do cestovných náhrad.

<sup>47</sup> Ak sa motorové vozidlo využívalo pre účely projektu len z časti, prijímateľ predloží výpočet pre úhradu zodpovedajúcej/oprávnenej časti.



- i) spôsob výpočtu oprávnenej výšky výdavku (ak relevantné);
- j) dohoda o poskytovaní cestovných náhrad (ak relevantné);
- k) účtovný doklad (ak cestovný príkaz nie je účtovným dokladom);
- l) doklad o úhrade – výdavkové pokladničné doklady, resp. výpisy z bankového účtu potvrdzujúce preplatenie cestovných náhrad zamestnancom;
- m) a iné.

**Dôležité upozornenie:** Limity cestovných náhrad musia byť v súlade s aktuálnymi opatreniami k zákonu o cestovných náhradách.

**Dôležité upozornenie:** Prijímatelia môžu dokumentáciu k cestovným náhradám predkladať v rámci žiadosti o platbu až po vyúčtovaní cestovných náhrad (vyčíslenie reálnych výdavkov na služobnú cestu), t. j. po zúčtovaní preplatku/nedoplatku.

## 518 – Ostatné služby

Výdavky na nájomné, stravovanie, skladné, telekomunikačné poplatky, poštové poplatky, výdavky na prepravu a transportné výdavky, služby výpočtovej techniky, tlač, poradenské služby, právne služby, tlmočnicke a prekladateľské služby, analýzy/stratégie/štúdie/expertízy/plány a iné výstupy, vzdelávacie a školiace služby (napr. školenia, kurzy, semináre), konferencie, sympóziá, výdavky na výskum, obstaranie nehmotného majetku, ktorý podľa rozhodnutia prijímateľa nebol zaradený ako dlhodobý nehmotný majetok, technické kontroly a emisné kontroly, náklady na inzerciu, publicitu, externé služby (zabezpečené dodávateľským spôsobom, napr. catering).

**Oprávnenými výdavkami** sú výdavky v prípade projektov implementovaných **v rámci PO 5. Oprávnenými výdavkami v rámci PO 6** sú **výlučne** výdavky na **externé služby** zabezpečené dodávateľským spôsobom (napr. externý manažment, zabezpečenie realizácie verejného obstarávania, výdavky na vypracovanie energetického certifikátu...).

**Dôležité upozornenie:** Pri zabezpečovaní služieb externého manažmentu SO odporúča žiadateľovi vziať do úvahy skutočnosti uvedené v hodnotení ŽoNFP v oblasti *Administratívna a prevádzková kapacita – časť Účelnosť navrhnutého systému riadenia projektu*, kde sa posudzuje, akým spôsobom žiadateľ zabezpečí riadenie projektu (v rozsahu zodpovedajúcom požiadavkám na riadenie projektu, viď dokument *Kritériá pre výber projektov operačného programu Ľudské zdroje a metodika ich uplatňovania*).

### **Neoprávnené výdavky:**

- a) výdavky na analýzy/stratégie/štúdie/expertízy/plány a iné výstupy vynakladané v rámci národných projektov, ktoré sú obstarané z prostriedkov nenávratného finančného príspevku (verejných zdrojov) ak:
  - sú dostupné/zverejnené verejnosti (napr. na internete a pod.), alebo
  - nemajú využitie pre SO OP LZ, alebo
  - ak je na ne vypracovaný posudok odborníka v relevantnej oblasti a tento posudok je negatívny, alebo

- b) dokument javí znaky plagiátorstva<sup>48</sup>;
- c) výdavky na analýzy/stratégie/štúdie/expertízy/plány a iné výstupy vynakladané v rámci dopytovo - orientovaných projektov;
- d) na obstarané služby, ktorých obstarávacía cena bola stanovená percentom (napr. 1 % zo sumy NFP);
- e) ak cena, za ktorú bola služba obstaraná, je neprimeranou cenou v zmysle zákona č. 18/1996 Z. z. v z. n. pr.

### **Preukazovanie:**

- a) faktúra, resp. aj dodací list, ak faktúra nie je zároveň aj dodacím listom, alebo ak z dokladu nie je zrejmé čo bolo predmetom dodania;
- b) spôsob výpočtu oprávnenej výšky výdavku (ak je relevantné) ;
- c) výpis o zverejnení zmluvy povinnej osoby v zmysle zákona 211/2000 Z. z. v z. n. pr.;
- d) výpis z bankového účtu;
- e) a iné.

### **Externé služby (zabezpečené dodávateľským spôsobom)**

Externé služby zahŕňajú najrôznejšie položky podľa typu projektu, ku ktorému sa viažu<sup>49</sup>. Vybrané služby musia prispievať k dosahovaniu cieľov projektu a byť pre jeho realizáciu nevyhnutné.

Prijímateľ môže využívať služby dodávateľov v tých prípadoch a pre tie činnosti, kedy nie je možné tieto služby/činnosti zabezpečiť vlastnými kapacitami. Podmienkou zostáva, že tieto služby musia byť preukázateľne nevyhnutné pre realizáciu projektu.

Medzi najčastejšie typy služieb, ktoré je možné zaradiť pod oprávnené výdavky PO 5 a 6 OP LZ patria nasledovné:

- odborné služby/štúdie<sup>50</sup> - zahŕňajú napr. výdavky na spracovanie štúdie, analýzy, zberu dát a ďalších čiastkových odborných činností potrebných pre realizáciu projektu;
- iné výdavky - napríklad znalecké posudky<sup>51</sup> a ďalšie vyššie nešpecifikované služby ktoré priamo súvisia s realizáciou projektu a sú pre projekt nevyhnutné;
- externé služby zabezpečujúce informovanie a komunikáciu o podpore získanej z EŠIF na spolufinancovanie projektu<sup>52</sup>;
- riadenie projektu - externé.

V prípade výdavkov týkajúcich sa **riadenia projektu – externé** - ide o výdavky, ktoré sú určené ako nepriame výdavky (majú charakter bežných výdavkov) a spadajú do limitu nepriamych výdavkov uvedených *Prílohe č. 2* tejto príručky.

<sup>48</sup> Plagiátorstvo možno definovať ako úmysel prezentovať navonok cudzie výsledky duševnej činnosti (myšlienky a ich vyjadrenia) ako svoje vlastné.

<sup>49</sup> Verejné obstarávanie služieb dodávateľov/poskytovateľov bude vykonané v súlade so zákonom o VO, podmienkami špecifikovanými v kapitole 2.2, časť *Verejné obstarávanie* tejto príručky a v súlade s *Príručkou pre verejné obstarávanie*.

<sup>50</sup> Prijímateľ je povinný rešpektovať zásadu „hodnota za peniaze/value for money“. Poskytovateľ ustanoví podmienky, za ktorých je možné uvedené služby považovať za oprávnené v relevantnej výzve na predkladanie ŽoNFP.

<sup>51</sup> Prijímateľ je povinný rešpektovať zásadu „hodnota za peniaze/value for money“. Poskytovateľ ustanoví podmienky, za ktorých je možné uvedené služby považovať za oprávnené v relevantnej výzve na predkladanie ŽoNFP.

<sup>52</sup> Zabezpečenie pre projekt relevantných nástrojov pre informovanie a komunikáciu (napr. veľkoplošná reklamná tabuľa/panel, trvalá vysvetľujúca tabuľa/pamätná doska, informačná tabuľa/plagát, publikovanie článkov o projekte/inercia) bližšie špecifikovaných v *Manuále pre informovanie a komunikáciu*.



Medzi **oprávnené výdavky - externé** bezprostredne súvisiace s **riadením projektu** patria:

Oprávnený výdavok (OV)	Popis činností vykonávaných vo väzbe na OV
Vypracovanie žiadosti o platbu (ŽoP)	<ul style="list-style-type: none"> <li>zber dát, údajov a informácií potrebných k vypracovaniu doplňujúcich monitorovacích údajov k ŽoP;</li> <li>kontrola správnosti účtovných dokladov (napr. dodávateľská faktúra) a ich príloh zaradených do ŽoP<sup>53</sup>;</li> <li>kontrola úplnosti a obsahovej správnosti príloh a podpornej dokumentácie k účtovným dokladom zaradeným do ŽoP (napr. preberací protokol, zisťovací protokol o vykonaných prácach a dodávkach, krycí list prác, súpis vykonaných prác/súpis fakturovaných ucelených častí, pracovný výkaz, krycí list faktúry, platobný poukaz k faktúre) vrátane fotodokumentácie vykonaných prác/dodaných tovarov;</li> <li>kontrola správnosti zaúčtovania účtovných dokladov zaradených do ŽoP v účtovníctve prijímateľa (účtovné záznamy z účtovníctva prijímateľa);</li> <li>vypracovanie ŽoP (v súlade s pokynmi uvedenými v <i>Príručke pre prijímateľa</i> a ďalšej riadiacej dokumentácii SO) v ITMS2014+ a jej odoslanie v ITMS2014+ poskytovateľovi;</li> <li>doplnenie/zmena ŽoP v prípade obdržania výzvy na doplnenie/zmenu ŽoP zo strany poskytovateľa v ním stanovenej lehote;</li> <li>poskytovanie súčinnosti pri overovaní reálneho dodania tovarov/prác/služieb naviazaných na výdavky zaradené do predmetnej ŽoP v priebehu ohlásenej finančnej kontroly na mieste vykonávanej poskytovateľom</li> <li>poskytovanie komplexných informácií prijímateľovi v súvislosti s prípravou predmetnej ŽoP.</li> </ul>

<sup>53</sup> Z pohľadu súladu s údajmi uvedenými v schválenej ŽoNFP a uzavretej zmluve o NFP.

<p style="text-align: center;"><b>Vypracovanie monitorovacej správy projektu (MS)</b></p>	<ul style="list-style-type: none"> <li>• zber dát, údajov a informácií potrebných k vypracovaniu MS a jej príloh, vrátane fotodokumentácie za príslušné monitorované obdobie;</li> <li>• kontrola úplnosti a obsahovej správnosti príloh priložených k MS;</li> <li>• vypracovanie MS (v súlade s pokynmi uvedenými v <i>Príručke pre prijímateľa</i> a ďalšej riadiacej dokumentácii SO) v ITMS2014+ a jej odoslanie v ITMS2014+ poskytovateľovi;</li> <li>• doplnenie MS a/alebo jej príloh v prípade obdržania výzvy na doplnenie zo strany poskytovateľa v ním stanovenej lehote;</li> <li>• poskytovanie súčinnosti pri overovaní dát, údajov a informácií uvedených v MS v priebehu ohlásenej finančnej kontroly na mieste vykonávanej poskytovateľom;</li> <li>• poskytovanie komplexných informácií prijímateľovi v súvislosti prípravou predmetnej MS.</li> </ul>
<p style="text-align: center;"><b>Vypracovanie žiadosti o zmenu projektu (ŽoZP)</b></p>	<ul style="list-style-type: none"> <li>• zber dát, údajov a informácií potrebných k vypracovaniu ŽoZP a jej vybraných príloh;</li> <li>• kontrola úplnosti a obsahovej správnosti príloh priložených k ŽoZP<sup>54</sup>;</li> <li>• vypracovanie ŽoZP (v súlade s pokynmi uvedenými v <i>Príručke pre prijímateľa</i> a ďalšej riadiacej dokumentácii SO) v ITMS2014+ a jej odoslanie v ITMS2014+ poskytovateľovi;</li> <li>• doplnenie ŽoZP a/alebo jej príloh v prípade obdržania výzvy na doplnenie zo strany poskytovateľa v ním stanovenej lehote;</li> <li>• poskytovanie súčinnosti pri overovaní dát, údajov a informácií uvedených v ŽoZP v priebehu ohlásenej finančnej kontroly na mieste vykonávanej poskytovateľom;</li> <li>• poskytovanie komplexných informácií prijímateľovi v súvislosti s prípravou predmetnej ŽoZP.</li> </ul>

#### **Neoprávnené výdavky:**

- a) služby, ktoré neprispievajú k dosahovaniu cieľov projektu/nie sú pre jeho realizáciu nevyhnutné.

#### **Preukazovanie:**

- a) písomná zmluva<sup>55</sup>, ak jej hodnota prekročí 5 000 EUR (zmluva musí byť v súlade s platným všeobecne záväzným právnym predpisom) vrátane dodatkov k uzavretej písomnej zmluve;
- b) objednávka (ak relevantné);
- c) faktúra alebo rovnocenný účtovný doklad;
- d) pracovný výkaz;

<sup>54</sup> Z pohľadu súladu s údajmi uvedenými v schválenej ŽoNFP a uzavretej zmluve o NFP.

<sup>55</sup> Za písomnú zmluvu sa pokladá aj zmluva uzatvorená podľa osobitného zákona – ZVO (podlimitné zákazky s využitím elektronického trhu).

- e) dodací list alebo preberací protokol<sup>56</sup> o vykonaní príslušných aktivít, služieb, potvrdený podpisom osoby prijímateľa potvrdzujúci prevzatie a dátum prevzatia;
- f) prezenčná listina, program školenia, pozvánka (ak relevantné);
- g) doklad o úhrade;
- h) spôsob výpočtu oprávnenej výšky výdavku (ak relevantné);
- i) výstupy z poskytnutých služieb (napr. publikácie, posudky, analýzy, štúdie, správy z auditu, fotodokumentácia);
- j) a iné.

## 521 – Mzdové výdavky

### Osobné výdavky

Základným oprávneným výdavkom v oblasti osobných výdavkov je cena práce (hrubá mzda, resp. odmena za vykonanú prácu a zákonné odvody zamestnávateľa).

Pre osobné výdavky platí, že **nesmú presiahnuť výšku obvyklú v danom odbore, čase a mieste**. V prípade osobných výdavkov je nevyhnutné, aby prijímateľ rešpektoval odmeňovanie jednotlivých pracovných pozícií s ohľadom na jeho predchádzajúcu mzdovú politiku, t.j. nie je možné akceptovať navýšenie mzdy, resp. odmeny za vykonanú prácu iba z dôvodu prác vykonávaných na projekte financovaného z prostriedkov EŠIF (napr. rozdielne sadzby odmeňovania za práce vykonávané mimo aktivít projektu a za práce vykonávané na aktivitách projektu; rozdielne hodinové sadzby v prípade viacerých projektov tej istej funkcie - projektový manažér - u jednej osoby; neopodstatnené rozdielne hodinové sadzby pri odbornom personáli). Takéto navýšenie bude mať za následok vznik neoprávnených výdavkov v časti presahujúcej výšku mzdy resp. odmeny rovnakej práce vykonávanej mimo projektu. Zároveň je prijímateľ povinný preukázať, že zamestnanec, ktorého mzdové výdavky sú predmetom financovania z EŠIF, má pre danú pracovnú pozíciu alebo pre práce vykonávané na projekte potrebnú kvalifikáciu a odbornú spôsobilosť.

Odmeny<sup>57</sup> (resp. prémie alebo rôzne variabilné zložky naviazané napr. na hospodárske výsledky prijímateľa) sú oprávneným výdavkom na základe podmienok, ktoré stanoví výzva/vyzvanie.

Zamestnanci prijímateľa preukazujú svoje zapojenie do projektu **pracovným výkazom**. Činnosti a objem práce v pracovnom výkaze musia zodpovedať skutočne vykonanej práci v rámci vykazovaného obdobia. V prípade zamestnávania osôb pre účely realizácie projektu rozlišujeme dve alternatívy:

- a) **zamestnanec vykonáva výlučne činnosti spolufinancované z EŠIF**: t.j. zamestnanec pracuje počas celej pracovnej doby výlučne na projekte/projektoch spolufinancovaných z EŠIF. V tomto prípade sú oprávnené výdavky za všetky zložky mzdy vrátane príplatkov<sup>58</sup>, resp. odmeny na základe dohôd o prácach vykonávaných mimo pracovného pomeru a náhrady mzdy v zmysle platnej legislatívy, ako aj povinné odvody za zamestnávateľa;

<sup>56</sup> SO v prípade potreby má právo stanoviť ako preberací protokol, aj pracovný výkaz z dôvodu preukázania dodaných služieb.

<sup>57</sup> Ide o zložku mzdy v zmysle § 118 zákonníka práce. Uvedené sa aplikuje aj na obdobný pracovný vzťah (napr. zákon o štátnej službe).

<sup>58</sup> Oprávnené sú príplatky v zmysle platnej legislatívy.

- b) **zamestnanec vykonáva aj činnosti mimo EŠIF:** t.j. celkový pracovný čas zamestnanca je rozdelený na činnosti vykonávané na projekte/projektoch spolufinancovaných z EŠIF a na činnosti vykonávané mimo EŠIF. V tomto prípade sú oprávnené výdavky za všetky zložky mzdy vrátane príplatkov<sup>52</sup>, resp. odmeny na základe dohôd o prácach vykonávaných mimo pracovného pomeru a náhrady mzdy v zmysle platnej legislatívy, ako aj povinné odvody za zamestnávateľa **pomerne** podľa skutočne odpracovaného času na projekte.

V zmysle bodu a) je náhrada mzdy za práceneschopnosť, ošetrovania člena rodiny a návštevu u lekára a dovolenku oprávneným výdavkom, ak je zamestnávateľom poskytnutá v súlade s platnou legislatívnou úpravou, v zákonnej výške.

V prípade ak zamestnanec vykonáva v rámci jedného pracovného pomeru činnosti pre dva a viac projektov spolufinancovaných z EŠIF, resp. dva a viac operačných programov budú oprávnené výdavky hradené pomerne na základe počtu odpracovaných hodín na jednotlivých operačných programoch resp. projektoch.

Výdavky týkajúce sa výkonu práce sú limitované rozsahom práce **maximálne 12 hodín/deň za všetky pracovné úväzky osoby kumulatívne**, t.j. za všetky pracovné pomery, dohody mimo pracovného pomeru a štátnozamestnanecký pomer<sup>59</sup>.

**Pracovné úväzky osôb pracujúcich na projekte sa nesmú prekryvať.** Nie je prípustné, aby bol zamestnanec platený za rovnakú činnosť vykonávanú v tom istom čase, resp. za rovnaké výstupy viackrát. Za neoprávnené sa budú považovať výdavky v prípade identifikácie prekryvania sa pracovného času osoby pracujúcej na dvoch alebo viacerých projektoch (vrátane prípadu jedného projektu s viacerými pozíciami v rámci toho istého projektu alebo v prípade viacerých zmluvných vzťahov pre výkon práce pre projekt a mimo projektov) spolufinancovaných z prostriedkov EŠIF, resp. z iných programov EÚ alebo vnútroštátnych programov, resp. pri zistení vykonávania činnosti nefinancovanej z prostriedkov EŠIF. Výdavky, ktoré sa vzťahujú na tieto pracovné výkazy, budú vylúčené z financovania dotknutého projektu/projektov na úrovni príslušného dňa, pričom nie je podstatné, na základe akého zmluvného vzťahu osoba pracovala. **Pri opakovanom zistení prekryvania sa výdavkov v projekte je poskytovateľ oprávnený odstúpiť od zmluvy o NFP.**

**Oprávnenými výdavkami** sú výdavky v prípade projektov implementovaných v rámci **PO 5 a PO 6.**

#### **Neoprávnené výdavky:**

- a) výdavky pri obchádzaní zákona č. 311/2001 Z. z. Zákonník práce v platnom znení (ďalej len „zákoník práce“) v prípadoch, ak s jednou a tou istou osobou sa uzatvorí reťazenie pracovnoprávných vzťahov, napr. najskôr dohoda o vykonaní práce a po vyčerpaní stanoveného rozsahu pracovných hodín (350 hodín/rok) sa uzatvorí ďalší zmluvný vzťah napr. príkazná zmluva, alebo dohoda o pracovnej činnosti a pod., pričom vykonávaná činnosť stále javí znaky závislej práce;
- b) náhrada za dovolenku, práceneschopnosť, ošetrovania člena rodiny a návštevu u lekára v prípade ak zamestnanec vykonáva aj činnosti mimo EŠIF

<sup>59</sup> Týmto nie sú dotknuté záväzky zamestnávateľa voči zamestnancovi na základe uzatvorených pracovnoprávných vzťahov.

- c) nemocenské dávky hradené zo strany Sociálnej poisťovne (keďže nie sú výdavkom prijímateľa);
- d) výdavky týkajúce sa činností na projekte vykonávaných počas práceneschopnosti, ošetrovania člena rodiny a návštevy lekára<sup>60</sup>;
- e) doplnkové dôchodkové sporenie - ak je príspevok do doplnkového dôchodkového sporenia hradený zo zdrojov sociálneho fondu prijímateľa;
- f) ostatné výdavky na zamestnanca (napr. dary, benefity), ktoré nie sú pre zamestnávateľov povinné podľa osobitných právnych predpisov<sup>61</sup>;
- g) výdavky na odstupné a odchodné (keďže medzi nimi a realizáciou projektu neexistuje príčinný vzťah)<sup>62</sup>;
- h) tvorba sociálneho fondu (aj napriek tomu, že je pre zamestnávateľa povinnosťou, jeho čerpanie nesúvisí s realizáciou projektu);
- i) mzdové náklady zamestnancov, ktorí sa nepodieľajú na realizácii projektu;
- j) pomerná časť osobných nákladov, ktorá nezodpovedá pracovnému vyťaženiu zamestnanca na danom projekte.

**Dôležité upozornenie:** Neoprávnenými výdavkami sú spravidla služby, ktoré neprispievajú k dosahovaniu cieľov projektu/nie sú pre jeho realizáciu nevyhnutné.

### **Preukazovanie:**

#### **Účtovné doklady a iné doklady, ktoré je prijímateľ povinný predkladať poskytovateľovi**

**1. Personálne výdavky – interné<sup>63</sup>** (pracovnoprávne vzťahy - pracovný pomer, služobný pomer, dohody o prácach vykonávaných mimo pracovného pomeru)

##### ***Pracovná zmluva***

- a) pracovná zmluva spolu s náplňou práce (s uvedením špecifikácie pracovnej náplne pre projekt/projekty), resp. opisom činnosti štátno-zamestnaneckého miesta a platový návrh, vrátane dodatkov k vyššie uvedeným dokumentom;

<sup>60</sup> Ak napr. zamestnanec nepracuje z dôvodu práceneschopnosti alebo ošetrovania člena rodiny či navštívi lekára a súčasne v tom istom čase vykonáva aktivity na základe, napr. občianskeho zákonníka alebo zákonníka práce pre projekt, budú výdavky na tieto aktivity považované za neoprávnené.

<sup>61</sup> V prípade, ak do povinných odvodov za zamestnávateľa vstupuje aj odvod za sumu ostatných výdavkov na zamestnanca, je potrebné túto sumu odpočítať od celkových odvodov zamestnávateľa.

<sup>62</sup> V prípade, ak do povinných odvodov za zamestnávateľa vstupuje aj odvod za výdavok na odstupné a odchodné, je potrebné túto sumu odpočítať od celkových odvodov zamestnávateľa.

<sup>63</sup> Pracovné zmluvy a dohody o práci vykonávanej mimo pracovného pomeru sú uzatvorené na základe Zákonníka práce, zákona o výkone práce vo verejnom záujme, resp. zákona o štátnej službe a obsahujú všetky náležitosti pracovnej zmluvy/dohody podľa týchto zákonov. Zmluva/dohoda alebo ich prílohy ďalej obsahujú aj:

- a) identifikáciu projektu, do ktorého je zamestnanec zapojený,
- b) opis pracovnej činnosti (t. j. náplň práce) relevantnej pre projekt.

V prípade, ak v pracovnej zmluve, resp. dodatku k pracovnej zmluve a obdobných dokumentoch nie je špecifikovaná pracovná doba, prestávky v práci a pod., je potrebné doložiť k ŽoP aj interný predpis ošetrojúci uvedené skutočnosti, napr. pracovný poriadok, kolektívna zmluva.

- b) pracovný výkaz (zjednodušený pracovný výkaz<sup>64</sup> alebo všeobecný pracovný výkaz<sup>65</sup>);
- c) účtovný doklad k zaúčtovaniu miezd;
- d) mzdový list, resp. výplatnú pásku alebo iný relevantný doklad;
- e) sumarizačný hárok – personálne výdavky;
- f) prezenčná listina napr. zo školenia, z porady, pracovného stretnutia atď.;
- g) spôsob výpočtu oprávnenej mzdy a odvodov;
- h) doklad o úhrade - bankový výpis (originál alebo kópia označená pečiatkou a podpisom štatutárneho orgánu prijímateľa) resp. iný doklad dokumentujúci reálnu úhradu - **prijímateľ je povinný označiť na bankovom výpise úhradu oprávnenej mzdy zamestnancovi a úhradu odvodov a preddavku dane z príjmu.**

### *Dohody*

- a) dohoda o vykonaní práce, resp. iná dohoda v zmysle zákonníka práce<sup>66</sup> vrátane dodatkov k vyššie uvedeným dokumentov;
- b) pracovný výkaz;
- c) prezenčná listina napr. zo školenia, porady, pracovného stretnutia atď. (ak relevantné),
- d) mzdový list, resp. výplatná páska;
- e) spôsob výpočtu oprávnenej mzdy (ak relevantné);
- f) sumarizačný hárok – personálne výdavky;
- g) účtovný doklad k zaúčtovaniu miezd (zúčtovacia a výplatná listina resp. iný obdobný účtovný doklad);
- h) doklad o úhrade - bankový výpis (originál alebo kópia označená pečiatkou a podpisom štatutárneho orgánu prijímateľa), výdavkový pokladničný doklad (originál alebo kópia označená pečiatkou a podpisom štatutárneho orgánu prijímateľa), resp. iný doklad dokumentujúci reálnu úhradu - **prijímateľ je povinný označiť na bankovom výpise úhradu oprávnenej mzdy zamestnancovi a úhradu odvodov a preddavku dane z príjmu.**

<sup>64</sup> Zjednodušený pracovný výkaz sa predkladá v prípade zamestnanca, ktorý pracuje v rámci svojich pracovných činností **iba na jednom projekte** (bez ohľadu na ustanovený pracovný čas) a **jednej pracovnej pozícii** na základe jedného pracovnoprávného vzťahu alebo obdobného vzťahu, t. j. **nevykonáva iné činnosti** financované prostredníctvom **verejných prostriedkov** u rovnakého zamestnávateľa (napr. ďalšia pracovná zmluva alebo dohoda o vykonaní práce) alebo iných zamestnávateľov, resp. pre iné právnické alebo fyzické osoby (bez ohľadu na povahu zmluvných vzťahov). Ak poskytovateľ identifikuje porušenie podmienky týkajúcej sa nevykonávania ďalšej činnosti financovanej z verejných prostriedkov (ďalší zmluvný vzťah a bez ohľadu na dodávateľské, resp. subdodávateľské kontrakty), tak v takomto prípade budú všetky výdavky týkajúce sa činností preukázaných prostredníctvom zjednodušeného pracovného výkazu posúdené ako neoprávnené od začiatku obdobia, v ktorom zamestnanec začal vykonávať ďalšiu činnosť financovanú z verejných prostriedkov (napr. v priebehu kalendárneho mesiaca marec začal zamestnanec vykonávať ďalšiu činnosť, tak výdavky na činnosti vykázané prostredníctvom zjednodušeného pracovného výkazu budú neoprávnené od začiatku kalendárneho mesiaca marec).

<sup>65</sup> Pracovné výkazy sa predkladajú za zamestnanca majúceho pracovný pomer (resp. štátnozamestnanecký pomer), pričom zároveň tento zamestnanec pracuje na jednom, resp. viacerých projektoch na základe dodatku k pracovnej zmluve, resp. na základe pracovnoprávného vzťahu alebo obdobného vzťahu, pričom vykonáva aj iné činnosti financované prostredníctvom verejných prostriedkov u rovnakého zamestnávateľa (napr. ďalšia pracovná zmluva alebo dohoda o vykonaní práce) alebo iných zamestnávateľov, resp. pre iné právnické alebo fyzické osoby. Všeobecný pracovný výkaz sa vyplňa len v prípade, ak zamestnanec vykonáva pracovné činnosti iba v rámci jednej kategórie regiónu, všeobecný pracovný výkaz sa vyplňa len v prípade pracovnej činnosti v rámci dvoch kategórií regiónov (MRR a RR).

<sup>66</sup> Pri zamestnancoch, za ktorých si prijímateľ žiada preplatiť personálne výdavky v ŽoP **prvýkrát**. V ďalších ŽoP už tieto doklady nie je potrebné predkladať s **výnimkou zmien** v týchto dokladoch.



**2. Personálne výdavky - externé - dodávka služieb** (zmluvné vzťahy na základe napr. Obchodného zákonníka, Občianskeho zákonníka - zmluvné vzťahy mimo pracovnoprávných vzťahov, služobných pomerov)

- a) písomná dokumentácia k verejnému obstarávaniu (ak relevantné v zmysle zmluvy o NFP);
- b) spôsob výpočtu oprávnenej výšky výdavku (ak relevantné);
- c) písomná zmluva v súlade s platným všeobecne záväzným právnym predpisom,
- d) faktúra (ak relevantné);
- e) preberací protokol o vykonaní príslušných aktivít, prác (ak relevantné);
- f) pracovný výkaz o vykonaní príslušných aktivít, prác (ak relevantné);
- g) prezenčná listina napr. zo školenia, z porady, pracovného stretnutia atď. (ak relevantné);
- h) doklad o úhrade - bankový výpis (originál alebo kópia označená pečiatkou a podpisom štatutárneho orgánu prijímateľa), resp. iný doklad dokumentujúci reálnu úhradu - **prijímateľ je povinný označiť na bankovom výpise úhradu výdavku.**

#### 548 – Výdavky na prevádzkovú činnosť

Ostatné položky, ktoré neboli uvedené v predchádzajúcich skupinách, ktoré sa týkajú hospodárskej činnosti, napr. príspevky právnickým osobám, poistenie majetku určeného na prevádzkovú činnosť a iné poistné súvisiace s prevádzkovou činnosťou, príspevky poskytované neziskovým organizáciám a pod.

**Oprávnenými výdavkami** sú **výlučne** výdavky v prípade projektov implementovaných **v rámci PO 5.**

##### **Neoprávnené výdavky:**

- a) režijné náklady, ktoré sa týkajú všeobecnej prevádzky prijímateľa bez väzby na projekt;
- b) výdavky zodpovedajúce svojim vymedzením účtovnej kategórií mimoriadne náklady;
- c) ak cena za ktorú bol výdavok obstaraný je neprimeranou cenou v zmysle zákona č. 18/1996 Z. z. v z. n. pr.

##### **Preukazovanie:**

- a) spôsob výpočtu oprávnenej výšky výdavku (ak je relevantné);
- b) výpis o zverejnení zmluvy povinnej osoby v zmysle zákona 211/2000 Z. z. v z. n. pr.;
- c) a iné.

#### 568 – Ostatné finančné výdavky

V prípade DOP len výdavky na miestne poplatky, správne poplatky, notárske poplatky, koncesionárske poplatky a pod. s priamou väzbou na projekt.

**Oprávnenými výdavkami** sú **výlučne** výdavky v prípade projektov implementovaných **v rámci PO 5.**



### **Neoprávnené výdavky:**

- a) úroky z dlžných súm okrem grantov poskytnutých vo forme úrokových dotácií alebo dotácií záručných poplatkov.

### **Preukazovanie:**

- a) spôsob výpočtu oprávnenej výšky výdavku (ak je relevantné);
- b) doklad o úhrade (výpis z bankového účtu, pokladničný doklad);
- c) a iné.

## **902 – Paušálna sadzba na nepriame výdavky určené na základe nákladov na zamestnancov**

Výdavky v rámci zjednodušeného vykazovania výdavkov.

Poskytovateľ vo vyzvaní stanoví maximálne percentuálne limity pre nepriame výdavky.

Podmienky preukazovania stanoví výzva/vyzvanie.

**Oprávnenými výdavkami** sú **výlučne** výdavky v prípade projektov implementovaných **v rámci PO 5.**

## **910 – Jednotkové výdavky**

Ide o výdavky v rámci zjednodušeného vykazovania výdavkov a podmienky preukazovania stanoví výzva/vyzvanie.

**Oprávnenými výdavkami** sú **výlučne** výdavky v prípade projektov implementovaných **v rámci PO 5.**

## **920 – Jednotkové sumy**

Ide o výdavky v rámci zjednodušeného vykazovania výdavkov a podmienky preukazovania stanoví výzva/vyzvanie.

**Oprávnenými výdavkami** sú **výlučne** výdavky v prípade projektov implementovaných **v rámci PO 5.**

## **930 – Rezerva na nepredvídané výdavky**

**V rámci PO 5** sa v rámci rezervy neevidujú žiadne reálne výdavky. Rezerva sa tvorí v rámci žiadosti o NFP, ktorá má slúžiť na nepredvídané výdavky, ktoré vzniknú, resp. môžu vzniknúť počas realizácie projektu a ich vznik nie je možné predvídať v čase podania ŽoNFP. Výdavky na rezervu na nepredvídané výdavky v rámci neinvestičných projektoch sú oprávnenými výdavkami za splnenia podmienok, ktoré budú uvedené vo výzve/vyzvaní, pričom nemôžu presiahnuť sumu max. **15 %** z priamych výdavkov projektu bez tejto rezervy.

Čerpanie rezervy na nepredvídané výdavky v rámci PO 5 je možné len na základe rozhodnutia SO o zmene projektu na základe písomnej žiadosti prijímateľa.

**V rámci PO 6** výdavky na rezervu na nepredvídané výdavky sú oprávnenými výdavkami za splnenia nasledovných podmienok:

- výdavky na rezervu na nepredvídané výdavky súvisiace so stavebnými prácami nepresiahnu sumu **2,5 %** z celkových oprávnených výdavkov na stavebné práce s DPH (platí **výlučne** pre PO 6);

Čerpanie rezervy na nepredvídané výdavky je možné len na základe rozhodnutia SO o zmene projektu, a len v prípade, ak ide o výdavky, ktorých vznik nebolo možné v čase podania ŽoNFP predvídať (nepredvídateľnosť sa posudzuje v súlade s definíciou pre „Okolnosť vylučujúca zodpovednosť“ podľa Zmluvy o poskytnutí nenávratného finančného príspevku).

## 4. KATEGORIZÁCIA OPRÁVNENÝCH VÝDAVKOV

Oprávnené výdavky PO 5 a PO 6 sú **kategorizované** do príslušných tried a skupín oprávnených výdavkov.

**Dôležité upozornenie:** Jednotlivé triedy, skupiny a najčastejšie sa vyskytujúce typy OV sú bližšie definované v **Číselníku oprávnených výdavkov** (ďalej aj „číselník“), ktorý tvorí **Prílohu č. 1** tejto príručky.

Napriek tomu, že číselník vychádza z účtovnej osnovy, **nekopíruje ju**. Výstupy z účtovníctva jednotlivých účtovných jednotiek - prijímateľov teda nemusia byť totožné so zaradením nákladov/výdavkov do tried a skupín tak, ako to určuje tento číselník. Číselník oprávnených výdavkov s uvedenými triedami a skupinami tvorí súčasť ITMS 2014+.

Účelom číselníka OV je **kategorizovať oprávnené výdavky** a uľahčiť tak žiadateľom ich správne zaradenie do príslušných tried a skupín OV v systéme ITMS2014+ (najmä pri príprave žiadosti o NFP/zostavovaní rozpočtu projektu a pri príprave žiadostí o platbu).

Číselník OV je integrovaný do verejnej ako aj core časti ITMS2014+. Príloha č. 3 tejto príručky slúži **pre informatívne účely** žiadateľa/prijímateľa pri zatriedňovaní výdavkov do jednotlivých tried a skupín podľa účtovnej klasifikácie.

## 5. NEOPRÁVNENÉ VÝDAVKY

**Neoprávnené výdavky uvedené v tomto odseku bude poskytovateľ vždy považovať za neoprávnené bez ohľadu na ich vzťah k cieľom a charakteru projektu.**

- akákoľvek časť výdavkov, ktorou by sa prekročila maximálna intenzita pomoci, alebo stanovené finančné limity a benchmarky<sup>67</sup>;
- výdavky na opravu a údržbu;
- výpočtová technika (napr. PC, notebook, tlačiareň, tablet, interaktívna tabuľa... )
- pravidelné obnovovacie investície súvisiace s výmenou strojov, prístrojov, zariadení a technológií;

<sup>67</sup> Prekročenie stanoveného benchmarku je povolené vo výnimočných a dobre zdôvodnených prípadoch.

- revízie a kontroly zariadení, technické prehliadky, funkčné skúšky, garančné a emisné merania ak nie sú súčasťou zmluvy o dielo, ale sú obstarávané samostatne;
- vedľajšie rozpočtové náklady (VRN);
- rezerva na nepredvídateľné výdavky súvisiace s nadobudnutím technologických a technických zariadení;
- štúdie, ktoré vedú k vypracovaniu štátnej expertízy;
- akreditácie, reakreditácie;
- správne poplatky, ktoré nie sú pre realizáciu projektu nevyhnutné a nemajú priamu väzbu na projekt;
- poplatky za zriadenie a vedenie bankového účtu v súvislosti s realizáciou projektu;
- bankové poplatky;
- daňové poplatky a dovozné prirážky;
- poplatky za poštovné a telekomunikačné služby (neplatí pre projekty PO 5);
- výdavky na nákup použitého zariadenia;
- výdavky na právne služby prijímateľa voči poskytovateľovi (napr. žaloba, vypracovanie stanoviska);
- sankčné poplatky, pokuty<sup>68</sup> a penále, prípadne ďalšie sankčné výdavky, či už dohodnuté v zmluvách alebo vzniknuté z iných príčin;
- manká, škody (napr. škody spôsobené počas výstavby na cudzom majetku) a dlhy;
- nesplatené dlžné úroky z úverov a pôžičiek<sup>69</sup>;
- dary;
- územné vplyvy;
- položky financované z iných finančných zdrojov (Envirofond, Recyklačný fond);
- DPH v prípade, keď je nárokovateľná na vrátenie akýmkoľvek spôsobom;
- priame dane (napr. daň z nehnuteľnosti, daň z motorových vozidiel a pod.);
- iné výdavky priamo nesúvisiace s projektom.

## 6. PODMIENKY HOSPODÁRNOSTI VÝDAVKOV

Žiadateľ/prijímateľ je **povinný** v zmysle osobitných predpisov pri používaní verejných prostriedkov, ktorým je aj NFP, zachovávať zásadu hospodárnosti, a preto bude SO v jednotlivých oblastiach implementácie projektu posudzovať, či navrhnuté výdavky projektu spĺňajú podmienku hospodárnosti<sup>70</sup> a či zodpovedajú obvyklým cenám v danom mieste a čase.

Východiskom pre posudzovanie oprávnenosti výdavkov projektov OP LZ v PO 5 a 6 z pohľadu ich hospodárnosti je *Metodický pokyn CKO č. 18 k overovaniu hospodárnosti výdavkov na*

<sup>68</sup> Takýmito výdavkami sú napr. pokuty (napr. pokuty uložené v súlade s ustanoveniami všeobecne záväzných právnych predpisov za porušenie princípu „znečisťovateľ platí“) a iné druhy uložených peňažných alebo nepeňažných sankcií.

<sup>69</sup> Týmto nie je dotknuté ustanovenie čl. 69 ods. 3 písm. a) všeobecného nariadenia.

<sup>70</sup> Na úrovni projektu sa hospodárnosťou rozumie minimalizácia výdavkov nevyhnutých na realizáciu projektu pri rešpektovaní cieľov projektu.

programové obdobie 2014 - 2020 (v aktuálnom znení), ktorý formuluje základné pravidlá a postupy pre proces posudzovania zásady hospodárnosti výdavkov projektu, resp. ŽoNFP.

Nastavenie podmienok vzťahujúcich sa na hospodárnosť výdavkov vychádza zo snahy SO zabezpečiť efektívny spôsob preukazovania (zo strany žiadateľa/prijímateľa) a overovania (zo strany SO) hospodárnosti výdavkov projektu prostredníctvom využitia smerných ukazovateľov (benchmarkov) a finančných limitov s dôrazom na dodržiavanie zásady „hodnota za peniaze/value for money“.

SO bude posudzovať oprávnenosť výdavkov projektu (ŽoNFP) z hľadiska hospodárnosti primárne v nasledujúcich procesných fázach implementácie:

- a) konanie o ŽoNFP;
- b) realizácia projektu;
- c) verejné obstarávanie a obstarávanie nespádajúce pod pravidlá verejného obstarávania.

Každá z vyššie uvedených procesných fáz má špecifické zameranie, rozsah, účel a časové začlenenie do implementačného procesu. Z uvedeného vyplýva, že aj rozsah a zameranie posúdenia zásady hospodárnosti je pre jednotlivé oblasti diferencované.

Žiadateľ/prijímateľ sa nezbavuje výlučnej a konečnej zodpovednosti za dodržanie zásady hospodárnosti úkonom SO uskutočneným v rámci jednej z vyššie uvedených procesných fáz implementácie, ktorým neidentifikoval porušenie zásady hospodárnosti. SO je oprávnený aj na základe nových, resp. opakovaných úkonov (najmä v prípadoch, ak SO identifikuje nové skutočnosti, ktoré neboli posúdené v čase pôvodnej kontroly hospodárnosti alebo v prípadoch dodatočného uistenia sa o správnosti výsledku pôvodnej kontroly hospodárnosti) uplatniť voči prijímateľovi sankcie za nedodržanie zásady hospodárnosti.

SO pri posudzovaní hospodárnosti využíva tzv. **pomocné nástroje**. Pomocné nástroje predstavujú prostriedky, resp. opatrenia, ktoré pomáhajú získať primerané uistenie o tom, že výdavky na realizované projekty (resp. výdavky uvádzané v ŽoNFP) sú vynaložené hospodárne. Pomocnými nástrojmi sú najmä:

- finančné limity (finančné limity na úrovni jednotkových výdavkov, percentuálne limity na úrovni skupín výdavkov);
- benchmarky;
- jednotkové ceny
- stavebný rozpočet projektu vypracovaný oprávnenou osobou;
- znalecký alebo odborný posudok;
- zrealizované verejné obstarávanie;
- prieskum trhu.

SO je oprávnený sa pri posudzovaní hospodárnosti spoliehať aj na odbornosť, skúsenosti a znalosti svojich zamestnancov a odborných hodnotiteľov.

## Finančné limity

V prípade výdavkov resp. skupín výdavkov, pre ktoré sú stanovené finančné limity, sú výdavky oprávnené iba do výšky stanoveného finančného limitu. Akékoľvek prekročenie finančných limitov bude považované zo strany SO za neoprávnené. V prípade, ak žiadateľ už v procese zostavovania rozpočtu k ŽoNFP identifikuje prekročenie finančného limitu, SO odporúča uviesť toto prekročenie výdavkov v časti „Neoprávnené výdavky“.

Finančné limity sa používajú v nasledovných prípadoch:

- stanovenie benchmarkov a finančných limitov;
- stanovenie percentuálnych limitov pre skupinu výdavkov (napr. percentuálny limit na výšku nepriamych výdavkov, osobné výdavky - mzdy a odmeny vrátane odvodov, výdavky na informovanie a komunikáciu, na rezervu na nepredvídané výdavky, atď.)

**Dodržaním stanoveného finančného limitu pre jednotkový výdavok sa tento považuje za hospodárny.** Uvedené sa nevzťahuje na percentuálne limity stanovené pre jednotlivé skupiny výdavkov, ktorých cieľom je primárne obmedzenie výšky (podielu) určitých typov/skupín výdavkov) a nie preukázanie hospodárnosti výdavku.

**Dôležité upozornenie:** Kompletný prehľad stanovených finančných limitov pre vybrané výdavky/skupiny výdavkov je uvedený v **Prílohe č. 2 - Finančné a percentuálne limity** tejto príručky. Stanovené konkrétne hodnoty finančných limitov budú pravidelne aktualizované v závislosti od vývoja trhových cien.

## Benchmarky

Benchmarky (t.j. smerné ukazovatele, ktoré sa vzťahujú na jednotku výstupu projektu, napr. X EUR/m vybudovaného kanalizačného potrubia) vyjadrujú referenčnú hodnotu relevantných merateľných ukazovateľov stanovenú na optimálnej resp. akceptovateľnej úrovni. Pre účel použitia v rámci SO je benchmark definovaný ako maximálna prípustná hodnota merateľného ukazovateľa na úrovni projektu za optimálnych podmienok.

SO vo výzve / vyzvaní stanoví hodnotu benchmarku a finančného limitu, ako aj druh merateľného ukazovateľa, na ktorý sa benchmark resp. finančný limit vzťahuje.

Žiadateľ má možnosť overiť si, či neprekračuje výšku benchmarku, prostredníctvom nasledujúceho vzorca:

$$\begin{array}{l} \text{hodnota výdavku} \\ \text{projektu na jednotku} \\ \text{merného ukazovateľa} \end{array} = \frac{\text{celková výška oprávnených výdavkov v EUR uvedená žiadateľom} \\ \text{v ŽoNFP}}{\text{plánovaná hodnota merateľného ukazovateľa uvedená žiadateľom v ŽoNFP, na} \\ \text{ktorú sa v zmysle výzvy vzťahuje benchmark resp. finančný limit}}$$

V prípade ak sa v procese odborného hodnotenia projektu zmení hodnota merateľného ukazovateľa (napríklad z dôvodu, že z projektu je zrejmé, že nebudú naplnené merateľné ukazovatele), alebo ak dôjde v procese administratívneho overenia a/ alebo v procese odborného hodnotenia k zníženiu celkovej výšky oprávnených výdavkov oproti hodnote uvedenej v ŽoNFP, budú v procese hodnotenia projektu brané do úvahy zmenené (znížené) hodnoty celkovej výšky

oprávnených výdavkov, resp. zmenené (znížené) hodnoty merateľných ukazovateľov, ktoré budú porovnávané s plánovanou referenčnou hodnotou (benchmarkom).

V prípade prekročenia stanovenej referenčnej hodnoty benchmarkov SO posúdi, či toto prekročenie zodpovedá navrhnutému riešeniu a špecifickým podmienkam realizácie projektu.

Žiadateľ je povinný v ŽoNFP zdôvodniť prekročenie benchmarku. SO je oprávnený akceptovať prekročenie benchmarku len v prípade, ak je prekročenie hodnoty benchmarku objektívne odôvodnené, pričom odôvodnenie bude vyplývať zo stavebno-technických, technologických, prírodných, časových alebo iných dôvodov.

V prípade, ak je prekročená referenčná hodnota benchmarku, ale nie je prekročený finančný limit, a prekročenie benchmarku **nie je zdôvodnené**, SO zároveň vyčíslí výšku neoprávnených výdavkov v sume prekračujúcej výšku benchmarku.

V prípade, ak je prekročená referenčná hodnota benchmarku aj finančný limit, a prekročenie benchmarku **je zdôvodnené**, SO vyčíslí výšku neoprávnených výdavkov v sume prekračujúcej výšku finančného limitu.

**Dôležité upozornenie:** Konkrétne hodnoty benchmarkov budú upravené v príslušných výzvach/vyzvaniach na predkladanie ŽoNFP. Stanovené konkrétne hodnoty benchmarkov budú pravidelne aktualizované v závislosti od vývoja trhových cien.

### Jednotkové ceny

SO je oprávnený stanoviť vo výzve/vyzvaní pre výdavky hodnoty jednotkových cien. Žiadateľ je povinný do ŽoNFP uviesť výšku výdavku, pre ktorý sú určené jednotkové ceny, len do výšky vo výzve/vyzvaní stanovených jednotkových cien. V prípade, ak výška výdavku prekročí jednotkovú cenu pre tento výdavok stanovenú vo výzve/vyzvaní, bude výdavok v sume prekračujúcej stanovenú jednotkovú cenu zo strany SO určený ako neoprávnený.

### Znalecký alebo odborný posudok

Znaleckým alebo odborným posudkom vyhotoveným podľa zákona o znalcoch, tlmočníkoch a prekladateľoch je možné zo strany žiadateľa preukázať hospodárnosť výdavkov na obstaranie hnutel'ného majetku (napr. špeciálne strojné zariadenia, technológie) v prípade, keď nebolo objektívne možné (na základe čestného vyhlásenia žiadateľa) vykonať riadny prieskum trhu.

### Zrealizované verejné obstarávanie

Vo všeobecnosti platí, že v prípade výdavkov spadajúcich pod pravidlá verejného obstarávania sú na financovanie oprávnené výdavky do výšky, ktorá bola stanovená verejným obstarávaním.

V prípade, ak žiadateľ ukončil proces VO pred predložením ŽoNFP, je oprávnený preukázať hospodárnosť predmetných výdavkov na základe výsledku zrealizovaného VO. V takom prípade žiadateľ stanoví v rozpočte ŽoNFP výšku oprávnených výdavkov v zmysle ukončeného verejného obstarávania podľa zákona o VO.

Týmto nie je dotknutá povinnosť dodržania stanovených benchmarkov a finančných limitov.



## Prieskum trhu

Prieskum trhu predstavuje nástroj na overovanie hospodárnosti výdavkov najmä v prípade výdavkov, pre ktoré nie sú stanovené benchmarky, finančné limity alebo jednotkové ceny a zároveň žiadateľ nepreukazuje hospodárnosť výdavkov prostredníctvom zrealizovaného VO, znaleckým alebo odborným posudkom, alebo v prípade výdavkov na stavebné práce stavebným rozpočtom projektu vypracovaným oprávnenou osobou. Slúži ako nevyhnutná podpora pre prvé posúdenie hospodárnosti a efektívnosti výdavkov stanovených v rozpočte projektu.

Žiadateľ vykoná prieskum trhu vyžiadaním minimálne 5 ponúk od rôznych potenciálnych dodávateľov na predmet zákazky tovaru, práce alebo služby s cieľom zistenia aktuálnych cenových úrovní.

SO je oprávnený v prípade, že na úrovni žiadateľa nie je možné získať/identifikovať minimálne 5 cenových ponúk od potenciálnych dodávateľov, akceptovať aj nižší počet ponúk, napr. ak predmet prieskumu má jedinečný charakter alebo existuje iba obmedzený počet dodávateľov. V takomto prípade SO overí opodstatnenosť zdôvodnenia nižšieho ako požadovaného počtu oslovených potenciálnych dodávateľov zo strany žiadateľa.

SO je zároveň oprávnený v rámci výzvy na predkladanie ŽoNFP stanoviť nižší počet ponúk od potenciálnych dodávateľov (najmä v prípade objektívnych skutočností vyplývajúcich zo špecifik typov oprávnených aktivít a žiadateľov).

V prípade, že daný výdavok spadá pod tovar/službu/prácu, ktorá je v zmysle § 9b zákona o VO bežne dostupná na trhu, prieskum trhu môže žiadateľ vykonať aj na základe údajov zverejnených na elektronickom trhovisku ([www.eks.sk](http://www.eks.sk)). V tomto prípade identifikuje minimálne 5 rovnakých alebo porovnateľných zákaziek, z ktorých aktuálna cena – medián bude preukazovať hospodárnosť výdavku požadovaného žiadateľom.

Medián ako uznávaný ukazovateľ pre najvernejšiu výpovednú hodnotu nachádzajúcu sa uprostred usporiadaných získaných/identifikovaných cenových ponúk.

### Postup pri výpočte mediánu je :

- Zoradiť cenové ponuky podľa výšky ponúknutej ceny
- v prípade nepárneho počtu cenových ponúk zobrať hodnotu cenovej ponuky, ktorá sa nachádza v strede zoznamu a tá je mediánom
- v prípade párneho počtu hodnôt v zozname sa za medián označí aritmetický priemer hodnôt na miestach  $n/2$  a  $n/2+1$ , pričom „n“ je počet cenových ponúk.

### Príklad - nepárny počet cenových ponúk:

Žiadateľ plánuje uskutočniť školenie. Za účelom stanovenia výšky výdavku na školenie oslovil v 5 subjektov, ktorým zadal špecifikáciu predmetu zákazky a požiadal ich o predloženie cenových ponúk. Žiadateľ obdržal od subjektov **5 cenových ponúk** s nasledovnými hodnotami, ktoré zoradil od najnižšej po najvyššiu:

Poradové číslo	Ponuka v EUR	Medián v EUR:
1.	5 600,00	
2.	6 902,00	



3.	8 798,00	8 798,00
4.	9 245,00	
5.	13 840,00	

Počet cenových ponúk je **nepárny**, a preto za medián bude označená hodnota v strede zoznamu-  
t. j. na 3. miest, čo je hodnota **8 798,00 EUR**, a žiadateľ túto hodnotu uvedie do ŽoNFP. **Príklad-  
párny počet cenových ponúk:**

Žiadateľ plánuje uskutočniť školenie. Za účelom stanovenia výšky výdavku na školenie oslovil  
v 8 subjektov, ktorým zadal špecifikáciu predmetu zákazky a požiadal ich o predloženie cenových  
ponúk. Žiadateľ obdržal od subjektov **8 cenových ponúk** s nasledovnými hodnotami, ktoré zoradil  
od najnižšej po najvyššiu:

Poradové číslo	Ponuka v EUR	Medián v EUR:
1.	3 800,00	
2.	4 341,00	
3.	4 479,00	
4.	<b>4 527,00</b>	$4\,527 + 5\,398 = 9\,925$ $9\,925 / 2 = \mathbf{4\,962,50}$
5.	<b>5 398,00</b>	
6.	5 631,00	
7.	6 411,00	
8.	9 060,00	

Počet cenových ponúk je **párny**, a preto za medián bude označená hodnota, ktorá je aritmetickým  
priemerom súm uvedených na 4. mieste ( $8/2 = 4$ ) a 5. mieste ( $8/2 + 1 = 5$ ) čo je hodnota **4 962,50  
EUR**, a žiadateľ túto hodnotu uvedie do ŽoNFP.

Výstupné informácie o vykonanom prieskume trhu žiadateľ zaznamená v zázname o vykonaní  
prieskumu trhu, v ktorom vyhodnotí výsledky prieskumu trhu.

SO je oprávnený overiť výšku výdavkov nárokových v ŽoNFP na základe žiadateľom  
vykonaného prieskumu trhu prostredníctvom vykonania svojho prieskumu trhu. V prípade,  
ak výška výdavkov nárokových žiadateľom v rozpočte ŽoNFP prevyšuje ceny identifikované  
SO na základe ním vykonaného prieskumu trhu, považuje tieto výdavky za nevhodné, a teda  
neoprávnené, t. j. maximálna výška oprávnených výdavkov jednotkových cien  
žadateľa/prijímateľa je výška oprávnených výdavkov stanovená SO na základe ním vykonaného  
prieskumu trhu.

Osobitné podmienky pre vykonanie prieskumu trhu budú stanovené vo výzve na predkladanie  
ŽoNFP.

## **7. ZOZNAM PRÍLOH**

Príloha č. 1 Číselník oprávnených výdavkov

Príloha č. 2 Finančné a percentuálne limity

Príloha č. 3 Informatívny prehľad skupín ekonomickej klasifikácie

Príloha č. 4 Výpočet finančných a percentuálnych limitov